

## Contribution à la faune des Acridoidea de Colombie (Missions M. Descamps)

### IV. — Le groupe Rhytidochrotae

par Marius DESCAMPS et Christiane AMEDEGNATO \*

**Résumé.** — Le groupe Rhytidochrotae qui est constitué actuellement par 31 espèces réparties en 15 genres, est révisé par les auteurs qui décrivent un genre (*Loepacris*), 5 espèces et 1 sous-espèce. Les caractéristiques du groupe (morphologie, genitalia ♂ et ♀) sont suivies de clés génériques et spécifiques.

La distribution des 15 genres connus est la suivante : 5 se rencontrent dans les Andes (Colombie et Équateur), 6 dans la forêt Pacifique (de Costa-Rica jusqu'en Équateur), 2 en Amazonie, 1 dans la plaine Atlantique de Colombie et 1 dans le sud-est du Brésil.

Les Rhytidochrotae sont typiquement forestiers et thamnophiles. On les trouve presque exclusivement dans les buissons épais et impénétrables du bord des cours d'eau, des pistes, des clairières et des terrains découverts.

**Abstract.** — The group Rhytidochrotae, which at present includes 31 species divided into 15 genera, is reviewed by the authors who describe one genus (*Loepacris*), 5 species and 1 subspecies. The characteristics of the group (morphology, ♂ and ♀ genitalia) are followed by generic and specific keys.

The 15 known genera are distributed as follows : 5 are to be found in the Andes (Columbia and Equator) ; 6 in the Pacific Forest (from Costa-Rica to the Equator) ; 2 in the Amazon ; 1 in the Atlantic plain of Columbia and 1 in South-East Brazil.

The Rhytidochrotae are typically forest-living and thamnophilous. They are found almost exclusively in thick and impenetrable bush on the edges of streams, tracks, glades and open ground.

---

Le groupe Rhytidochrotae, particulièrement bien différencié dans la partie nord-ouest du continent Sud-Américain, rassemble des Insectes aptères morphologiquement très proches. Les genitalia ♂ et ♀ de structure tout à fait constante ne procurent pas de bons caractères de différenciation générique et spécifique.

Les Rhytidochrotae sont typiquement forestiers et thamnophiles. Ils se rencontrent presque exclusivement dans les broussailles parfois très denses, voire impénétrables, bordant les rapides, les pistes, les lisières ou colonisant les clairières et les reclus forestiers. Cependant, les espèces d'altitude (*Rhytidochrota*) s'observent parfois dans la strate herbacée encombree de buissons bas.

On en connaît actuellement 31 espèces réparties en 15 genres qui peuvent se classer comme suit :

\* Laboratoire d'Entomologie, Muséum national d'Histoire naturelle, 45, rue de Buffon, 75005 Paris.

a) GENRES ANDINS (Colombie et Équateur) : *Rhytidochrota* Stål, 1873 ; *Driphilacris* Descamps et Amedegnato, 1972 ; *Opaonella* Hebard, 1923 ; *Muyscacris* Hebard, 1923 ; *Loepacris* nov.

b) GENRES DE LA FORÊT DU PACIFIQUE (de Costa-Rica à l'Équateur) : *Hylopedetes* Rehn, 1929 ; *Liparacris* Descamps et Amedegnato, 1972 ; *Opaon* Kirby, 1902 ; *Parapiezops* Hebard, 1923 ; *Piezops* Hebard, 1923 ; *Trichopaon* Descamps et Amedegnato, 1972.

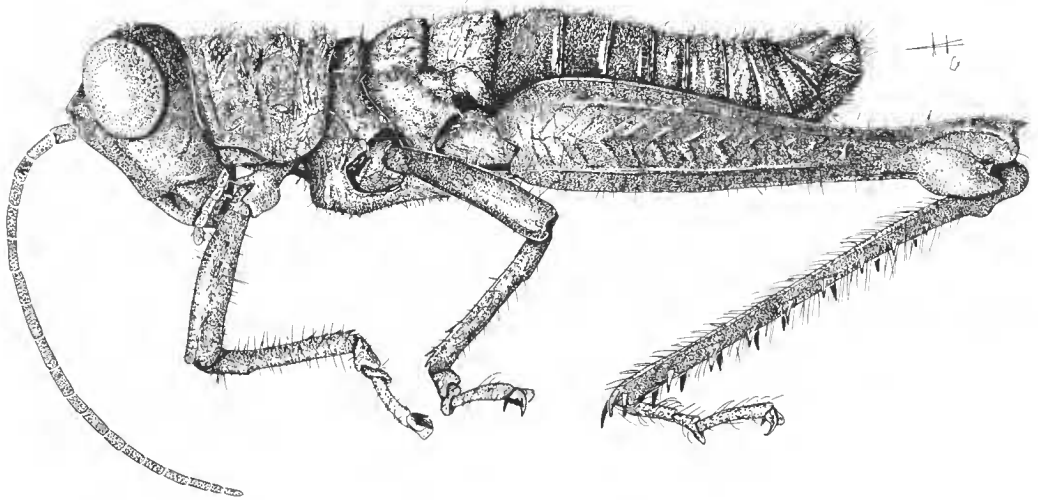


FIG. 1. — *Rhytidochrota o. ochracea* n. subsp. ♂.

c) GENRES AMAZONIENS : *Galidacris* Descamps et Amedegnato, 1972 ; *Paropaon* Hebard, 1923.

d) GENRES DE LA PLAINE ATLANTIQUE (Colombie) : *Oedalacris* Descamps et Amedegnato, 1972.

e) Enfin un genre (*Lathacris* Descamps et Amedegnato, 1972) de répartition aberrante : sud-est brésilien.

De nombreuses formes sont encore à découvrir. Nous donnons ci-dessous une revue des genres et espèces connus dont nous avons étudié la grande majorité des types.

#### CARACTÈRES GÉNÉRAUX DU GROUPE

Taille petite à grande : longueur du fémur postérieur ♂ = 6,1 mm chez *Lathacris* et 21,0 mm chez *Opaon*. Femelles plus ou moins nettement fusiformes. Toujours aptères (exceptionnellement subaptères). Fastigium du vertex subtriangulaire, typiquement déelive, l'extrémité non nettement séparée de la côte frontale. Yeux saillants, peu allongés ; espace

interoculaire typiquement étroit ; vertex bombé. Côte frontale nulle ou peu marquée au-dessous de l'ocelle médian. Carènes latérales de la face typiquement nulles ou subobsoletes. Antennes longues.

Pronotum dépourvu de carènes latérales, à carène médiane généralement nulle ; disque à bord postérieur subrectiligne, parcouru par 3 sillons, plus un sillon souvent incomplet longeant le bord antérieur. Saillie prosternale basse, transverse à épine ou protubérance postérieure (exceptionnellement lisse : *Lathacris*). Mésonotum bien découvert ; espace mésosternal transverse. Pattes, les postérieures en particulier, proportionnellement très allongées. Tibias postérieurs à 6-8 épines externes ; pas d'épine apicale externe. Tarses postérieurs à 2<sup>e</sup> article court et 3<sup>e</sup> de longueur subégale à celle des 2 premiers réunis ; arolium grand.

Tympan abdominal présent ou non. Dernier tergite pourvu d'une furcula ou à bord postérieur incurvé. Plaque sus-anale triangulaire. Cerques courts, coniques. Plaque sous-génitale ♂ courte, plaque sous-génitale ♀ à extrémité triangulaire. Valves inférieures de l'oviscapte comprimées latéralement, à bords lisses, la face ventrale étroite à épaulement basal du bord externe (divergences mentionnées dans le texte) ; valves supérieures à extrémité recourbée et bords serrulés.

Épiphalle à pont étroit ; lophi triangulaires, noirs, de grande taille ; projections postérieures longues et étroites, généralement divergentes ; ancorae petites, mal différenciées par rapport aux projections antérieures. Membrane ectophallique à sclérites latéro-ventraux. Aedéage typiquement engainé. Partie basale des valves du pénis comprimée dorso-ventralement à l'extrémité ; partie apicale courte et épaisse, réunie à la partie basale par une flexure bien nette ; processus du gonopore très large. Arche du cingulum très épaisse, dépourvue de valve ou à valve de très petite taille.

Guide-œuf bien différencié ; poche dorso-médiane et poches de Comstock-Kellog présentes. Spermathèque à base tubulaire ; un sclérite basal crescentiforme ; ampoule à diverticule préapical typiquement bien développé.

## CLÉ DES GENRES

- 1 (10) Pas de tympan abdominal. . . . . 2
- 2 (7) Pronotum sans saillies latérales entre les sillons 2 et 3 (fig. 2, 9) . . . . . 3
- 3 (4) Fastigium du vertex subhorizontal ou légèrement déclive ; plaque sus-anale ♂ sans granulations noires (fig. 2, 3) . . . . . *Hylopedetes* Rehn, 1929, p. 1062
- 4 (3) Fastigium du vertex fortement déclive ; plaque sus-anale ♂ à granulations noires . . . . . 5
- 5 (6) Pronotum sans carène médiane, le bord supérieur (vision latérale) incurvé ; mésonotum et métanotum à saillie postéro-médiane (fig. 9, 11) ; côte frontale nulle au-dessous de l'ocelle médian. Brésil, Colombie, Équateur . . . . . *Paropaon* Hebard, 1923, p. 1063
- 6 (5) Pronotum à carène médiane fine mais bien nette, le bord supérieur (vision latérale) excurvé ; mésonotum et métanotum sans saillie postéro-médiane (fig. 16) ; côte frontale marquée jusqu'à la suture clypéale. Brésil . . . *Lathacris* Descamps et Amedegnato, 1972, p. 1067
- 7 (2) Pronotum à saillies latérales entre les sillons 2 et 3 (fig. 20, 21) . . . . . 8
- 8 (9) Espace interoculaire 3 fois plus large que la côte frontale (♀) ; profil de la face très peu incurvé au niveau de l'ocelle médian ; 7 épines externes aux tibias postérieurs. Colombie . . . *Muysacris* Hebard, 1923, p. 1067

- 9 (8) Espace interoculaire moins de 2 fois plus large que la côte frontale (♀) ; profil de la face fortement incurvé au niveau de l'ocelle médian (fig. 20, 21) ; 6 épines externes aux tibias postérieurs. Colombie..... *Loepacris* n. gen., p. 1068
- 10 (4) Un grand tympan abdominal..... 11
- 11 (22) Dernier tergite à furcula bien nette (fig. 26, 39)..... 12
- 12 (21) Furcula simple ; antennes filiformes ; pronotum sans saillies latérales entre les sillons 2 et 3 ; pas le moindre vestige des organes du vol..... 13
- 13 (16) Sillons du pronotum larges et profonds ; espace entre les sillons fortement excurvé en vision latérale (fig. 25, 38)..... 14
- 14 (15) Profil de la face peu incurvé au niveau de l'ocelle médian (fig. 25) ; 8 épines externes aux tibias postérieurs ; ♀ très nettement fusiforme. Colombie.....  
*Rhytidochrota* Stål, 1873, p. 1070
- 15 (14) Profil de la face fortement incurvé au niveau de l'ocelle médian (fig. 38) ; 7 épines externes aux tibias postérieurs ; ♀ non nettement fusiforme, à forte gibbosité thoracico-abdominale (fig. 41). Colombie..... *Opaonella* Hebard, 1923, p. 1076
- 16 (13) Sillons du pronotum fins et peu profonds ; espace entre les sillons non excurvé en vision latérale (fig. 47, 55)..... 17
- 17 (20) Carène dorso-médiane des fémurs postérieurs rugueuse ; profil de la face incurvé au niveau de l'ocelle médian (fig. 47) ; 7 ou 8 épines externes aux tibias postérieurs..... 18
- 18 (19) Mésonotum et métanotum sans saillie postéro-médiane (fig. 50) ; 8 épines externes aux tibias postérieurs ; carène dorso-médiane des fémurs postérieurs terminée par une épine bien développée (fig. 49). Colombie.. *Oedalacris* Descamps et Amedegnato, 1972, p. 1079
- 19 (18) Mésonotum et métanotum ou mésonotum seulement à saillie postéro-médiane (fig. 57) ; 7 épines aux tibias postérieurs ; carène dorso-médiane des fémurs postérieurs terminée par une légère saillie (fig. 56). Colombie.....  
*Galidacris* Descamps et Amedegnato, 1972, p. 1081
- 20 (17) Carène dorso-médiane des fémurs postérieurs lisse ; profil de la face subrectiligne (fig. 61) ; 6 épines externes aux tibias postérieurs. Colombie.....  
*Liparacris* Descamps et Amedegnato, 1972, p. 1084
- 21 (12) Furcula double (fig. 68) ; antennes ensiformes ; pronotum à fortes saillies latérales entre les sillons 2 et 3 (fig. 66) ; subaptère, vestiges des élytres représentés par un double repli tégumentaire (fig. 70). Colombie.. *Driphilacris* Descamps et Amedegnato, 1972, p. 1085
- 22 (11) Dernier tergite à bord postérieur incurvé, dépourvu de furcula (fig. 86)..... 23
- 23 (28) Chevrons de l'aire médiane externe des fémurs postérieurs à granulations plus ou moins fortes ; toutes les carènes des fémurs postérieurs à échinulations coniques ; antennes toujours plus larges que la côte frontale (fig. 76, 80)..... 24
- 24 (25) Mésonotum et métanotum non tuberculés, sans saillie postéro-médiane ; tibias postérieurs à 8 épines externes. Colombie ..... *Parapiezops*, Hebard, 1923, p. 1086
- 25 (24) Mésonotum et métanotum tuberculés, à saillie postéro-médiane (fig. 75) ; tibias postérieurs à 7 épines externes..... 26
- 26 (27) Pronotum à métazone fortement surélevée à la partie médiane ; 2 fortes saillies latérales entre les sillons 2 et 3 ; antennes très fortement ensiformes, plus larges que l'espace interoculaire ; épines des tibias postérieurs plus longues et moins larges à la base (fig. 73-76). Panama.  
*Piezops* Hebard, 1923, p. 1087
- 27 (26) Pronotum à métazone plane ; pas de fortes saillies latérales entre les sillons 2 et 3 ; antennes filiformes à subensiformes, pas plus larges que l'espace interoculaire ; épines des tibias postérieurs plus courtes et plus larges à la base (fig. 79-82). Colombie, Équateur.....  
*Opaon* Kirby, 1902, p. 1088

- 
- 28 (23) Chevrons de l'aire médiane externe des fémurs postérieurs non granuleux ; seulement quelques faibles échinulations à la carène supéro-interne des fémurs postérieurs ; antennes moins larges ou de largeur subégale à celle de la côte frontale (fig. 90-93). Colombie, Équateur..... *Trichopaon* Descamps et Amedegnato, 1972, p. 1093

Genre **HYLOPEDETES** Rehn, 1929

REHN, 1929 : 59.

♂. Taille plutôt petite ; tégument luisant, creusé de cupules sur le thorax. Fastigium du vertex court, subhorizontal ou légèrement décline, l'extrémité arrondie ; espace interoculaire de largeur subégale à celle du pédicelle antennaire ; vertex peu bombé. Profil de la face non nettement incurvé au niveau de l'ocelle médian. Côte frontale étroite et plane au-dessus de l'ocelle médian, nulle ou subobsolette au-dessous ; carinules latérales de la face, épaisses et peu saillantes. Yeux fortement saillants. Antennes filiformes, moins de deux fois plus longues que la tête et le pronotum réunis, composées de 18 articles.

Pronotum à sillons profonds, le bord supérieur (vision latérale) subrectiligne ; bord postérieur du disque sinué ou tronqué ; bord antérieur excurvé au milieu. Saillie prosternale à tubercule conique postérieur. Mésonotum et métanotum sans saillie postéro-médiane. Fémurs postérieurs à carènes lisses ; carène dorso-médiane terminée par une légère saillie difficilement décelable. Tibias postérieurs à 7 épines externes et 9 internes. Troisième article des tarsi postérieurs un peu plus long que les deux premiers réunis.

Pas de tympan abdominal. Bord postérieur du dernier tergite à petite furcula. Plaque sus-anale triangulaire, un peu plus longue que large à la base, dépourvue de granulations noires.

Complexe phallique typique pour le groupe, représenté aux figures 5 et 7.

♀. Subfusiforme. Valves de l'oviscape à bord externe denté et extrémité un peu courbée.

Espèce type du genre : *Hylopedetes mirandus* Rehn, 1929.

Le genre groupe 3 espèces endémiques de Costa Rica, observées en forêt dense à une altitude variant entre 1 000 et 5 000 pieds.

CLÉ DES ESPÈCES <sup>1</sup>

- 1 (4) Fastigium du vertex à sillon longitudinal bien marqué chez les 2 sexes ; coloration rouge non limitée à la métazone du pronotum ; antennes pas entièrement sombres..... 2
- 2 (3) Antennes noires, les 6 ou 7 articles terminaux jaunes ; abdomen du ♂ à bande verdâtre dorso-médiane..... 1. *H. mirandus* Rehn, 1929
- 3 (2) Antennes brunes à étroit anneau terminal rouge sur chacun des articles ou à flagelle entièrement rouge ; abdomen du ♂ rouge élatant même à la partie dorso-médiane..... 2. *H. cruentus* Rehn, 1929
- 4 (1) Fastigium du vertex à sillon longitudinal subobsolette chez le ♂, nul chez la ♀ ; coloration rouge réduite à 2 paires de taches situées l'une sur la métazone du pronotum, l'autre sur les pleures ; antennes entièrement sombres..... 2. *H. gemmeus* Rehn, 1929

1. D'après REHN (1929).

1. *Hylopedetes mirandus* Rehn, 1929

(Fig. 2-8)

REHN, 1929 : 62, pl. 1, fig. 6 ; pl. 2, fig. 2 ; pl. 3, fig. 4, 5 ; pl. 4, fig. 12 et 14.

Localité type : La Emilia, près de Guápiles, Costa Rica, holotype ♂, allotype ♀, Académie de Philadelphie.

	Fémur postérieur	Pronotum
2 ♂	10,1-10,7	2,5-2,6
2 ♀	11,6-13,9	2,9-3,2

L'espèce n'est connue que par la série du type.

2. *Hylopedetes cruentus* Rehn, 1929

REHN, 1929 : 66, pl. 3, fig. 6-8.

Localité type : Navarro, Costa-Rica, holotype ♂, allotype ♀, Académie de Philadelphie.

	Fémur postérieur	Pronotum
2 ♂	9,9-10,0	2,3-2,5
2 ♀	11,2-13,0	2,9-3,1

Costa-Rica : Navarro, Carillo (REHN, 1929).

3. *Hylopedetes gemmeus* Rehn, 1929

REHN, 1929 : 71, pl. 4, fig. 11 et 13.

Localité type : Navarro, Costa-Rica, holotype ♂, allotype ♀, Académie de Philadelphie.

	Fémur postérieur	Pronotum
1 ♂	10,0	2,3
1 ♀	12,2	3,3

L'espèce n'est connue que par 2 exemplaires.

Genre **PAROPAON** Hebard, 1923

HEBARD, 1923 : 295.

♂. Taille plutôt petite ; tégument à pilosité clairsemée, non granuleux. Fastigium du vertex court, déclive, triangulaire, l'extrémité tronquée ; espace interoculaire de largeur

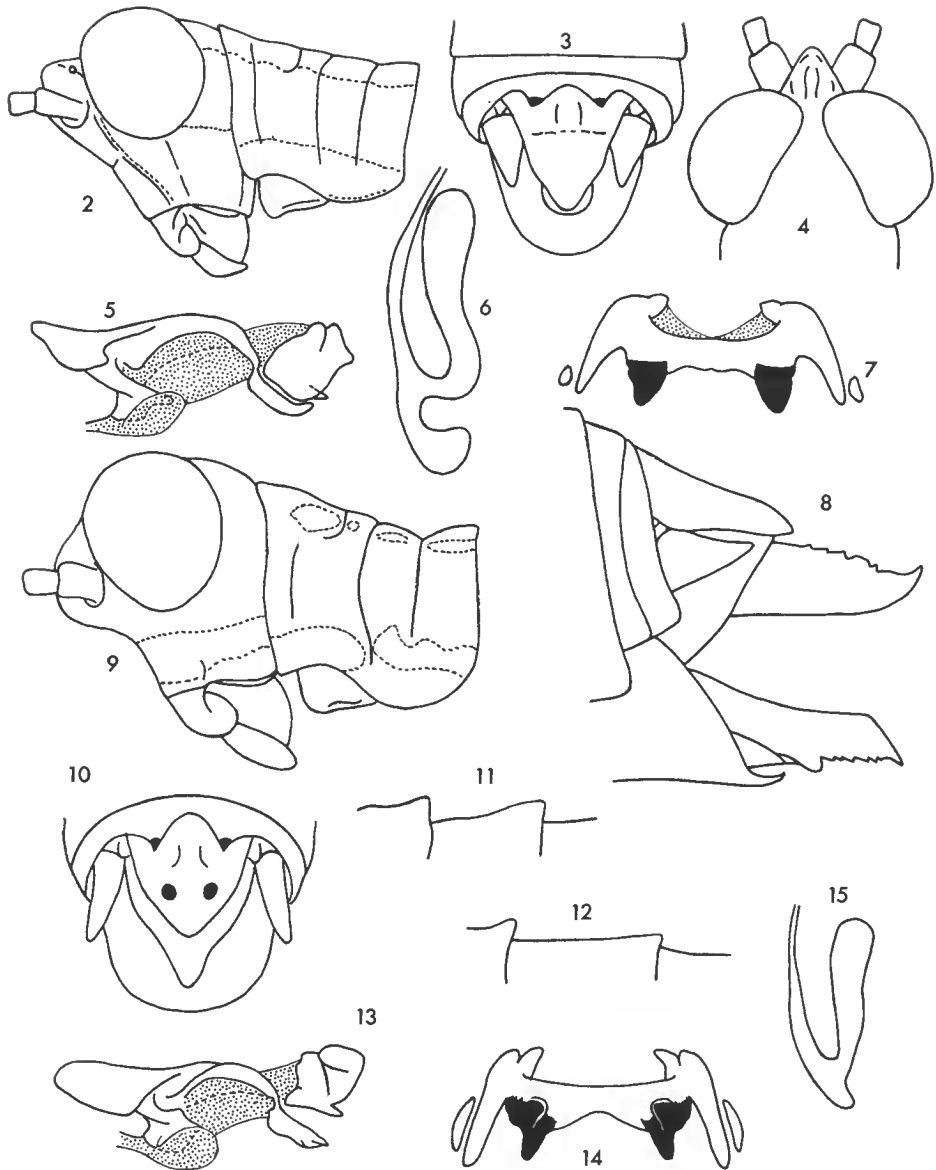


FIG. 2-8. — *Hylopedetes mirandus* Rehn, 1929, ♂, ♀.  
 2, tête et pronotum ♂ latéralement ; 3, extrémité abdominale ♂ dorsalement ; 4, tête ♂ dorsalement ; 5, endophalle latéralement ; 6, ampoule de la spermathèque ; 7, épiphalle dorsalement ; 8, extrémité abdominale ♀ latéralement.

FIG. 9-15. — *Paropaon laevifrons* (Stål, 1878), ♂, ♀.  
 9, tête et pronotum ♂ latéralement ; 10, extrémité abdominale ♂ dorsalement ; 11, profil du thorax ♂ ; 12, profil du thorax ♀ ; 13, endophalle latéralement ; 14, épiphalle dorsalement ; 15, ampoule de la spermathèque.



subégale à celle de la côte frontale. Profil de la face incurvé au niveau de l'ocelle médian ; pas de carinules latérales. Yeux fortement saillants. Antennes filiformes, deux fois plus longues que la tête et le pronotum réunis, composées de 19 articles.

Pronotum à sillons fins, bien marqués. Saillie prosternale à petite épine postérieure. Carène dorso-médiane des fémurs postérieurs très légèrement rugueuse et terminée par une très petite saillie. Tibias postérieurs à 7 épines externes et 9 internes. Mésonotum et métanotum à petite saillie postéro-médiane.

Pas de tympan abdominal. Bord postérieur du dernier tergite à petite furcula. Plaque sus-anale plus longue que large, triangulaire, pourvue de quelques granulations noires.

Complexe phallique typique pour le groupe. Arche du cingulum émettant une petite valve ; aedéage recouvert par la gaine pénienne.

♀. Fusiforme mais moins nettement que *Rhytidochrota*. Valves de l'oviscapte typiques pour le groupe.

Espèce type du genre : *Rhytidochrota laevifrons* Stål, 1878.

Le genre comporte 2 espèces de répartition amazonienne.

#### CLÉ DES ESPÈCES ET SOUS-ESPÈCES (♂)

- 1 (2) Taille plus petite (fémur postérieur < 10 mm) et fémurs postérieurs plus larges : rapport moyen longueur/largeur maximale = 4,5 ; capsule céphalique noire ou brun-noir à tache jaune sur le fastigium et bande de même couleur à la partie inférieure de la face et des joues....  
*P. laevifrons* (Stål, 1878)
- a* (*b*) Antennes rouges ; genoux et articulations fémoro-tibiales postérieures rouges.  
 1. *P. l. laevifrons* (Stål, 1878)
- b* (*a*) Antennes brunes ; genoux et articulations fémoro-tibiales postérieures jaune pâle.  
 2. *P. l. colombiae* n. subsp.
- 2 (1) Taille plus grande : (fémur postérieur > 10 mm) et fémurs postérieurs plus étroits : rapport longueur/largeur maximale = 4,9 ; capsule céphalique entièrement jaune.....  
 3. *P. pilosus* (Stål, 1878) n. comb.

#### 1. *Paropaon laevifrons* (Stål, 1878)

(Fig. 9-15)

*Rhytidochrota laevifrons* Stål, 1878 : 78. — GIGLIO-TOS, 1898 : 67. — BRUNER, 1911 : 141 ; 1913 : 505 ; 1920 : 89.

*Paropaon laevifrons*, HEBARD, 1923 : 295.

Localité type : Amazone, holotype ♀, Muséum de Vienne.

♀. Holotype. Tégument luisant, creusé de nombreuses cupules sur le thorax et les premiers tergites abdominaux. Capsule céphalique particulièrement brillante, brun très foncé, la bande claire de la partie inférieure de la face et des joues ne se prolongeant pas nettement sur les lobes latéraux du pronotum. Partie antérieure du pronotum brunie.

Deux lignes dorsales de taches jaunes allant du bord antérieur du pronotum à l'extrémité de l'abdomen. Fémurs postérieurs ocre à genou rouge.

	Fémur postérieur		Pronotum
	longueur	largeur	
1 ♀	10,2	2,4	3,5

Brésil : Para, avril (H. H. SMITH) (BRUNER, 1911). — Madeira Falls, Rio Madeira, 17-X-1909 (J. D. HASEMAN) (BRUNER, 1913).

Équateur : Valle del Santiago (GIGLIO-TOS, 1898) subsp. ?

### 2. *Paropaon laevifrons colombiae* n. subsp.

(Fig. 9-15)

Localité type : entre El Paujil et Orito, département Putumayo, Colombie, holotype ♂, allotype ♀, Muséum de Paris.

Diffère de la sous-espèce nominative par le tégument plus terne, creusé de cupules moins nombreuses et à petites rides transverses ; par la capsule céphalique moins foncée à bande claire de la partie inférieure de la face et des joues se prolongeant sur les lobes latéraux du pronotum en une bande interrompue seulement par le 2<sup>e</sup> sillon ; par les taches jaunes dorsales plus nettes ; par les fémurs postérieurs verts à genou jaune mat. Plaque sus-anale ♂ à 2 grosses granulations noires sur la moitié postérieure.

	Fémur postérieur		Pronotum
	longueur	largeur	
8 ♂	8,8-9,1 (9,0)	1,9-2,1 (2,0)	2,0-2,2 (2,1)
3 ♀	10,0-10,4 (10,1)	2,2-2,3	2,4-2,5

Colombie : Département Putumayo, entre El Paujil et Orito, altitude 300 m, 1 ♂ holotype, 1 ♀ allotype, 6 ♂ et 1 ♀ paratypes, 11-XI-1968. — Environs de Puerto Asis, altitude 200 m, 2 ♂ et 1 ♀ paratypes, 13-XI-1968 (M. DESCAMPS, E. LAGOS, R. RESTREPO et H. SALAZAR).

### 3. *Paropaon pilosus* (Stål, 1878) n. comb.

*Rhytidochrota pilosa* Stål, 1878 : 78. — BRUNER, 1920 : 89, 90.

Localité type : Pérou, holotype ♂, Muséum de Vienne, ♀ inconnue.

♂. Holotype. Taille plus grande que *P. laevifrons*. Teinte générale jaune. Capsule céphalique monochrome, marquée d'un petit point noir aux articulations mandibulaires. Pas de lignes dorsales de petites plages jaunes. Pattes jaunes ; genoux postérieurs rouges

et articulation fémoro-tibiale postérieure marquée de rouge. Abdomen vert sombre dorso-salement. Plaque sus-anale à 5 petites granulations noires en arc de cercle sur la moitié postérieure.

	Fémur postérieur		Pronotum
	longueur	largeur	
1 ♂	10,8	2,2	2,5

L'espèce n'est connue que par le type.

Genre **LATHACRIS** Descamps et Amedegnato, 1972

DESCAMPS et AMEDEGNATO, 1972 : 544, fig. 134.

Taille petite ; thorax creusé de cupules. Profil de la face rectiligne ; fastigium déclive ; côte frontale atteignant la suture clypéale ; carinules latérales de la face, rectilignes, peu saillantes. Pronotum à carène médiane bien nette, légèrement excurvée en vision latérale, coupée par 2 sillons seulement ; saillie prosternale sans épine ni granule. Fémurs postérieurs à carènes lisses ; carène dorso-médiane sans saillie apicale. Tibias postérieurs à 7 épines externes et 9 internes. Pas de tympan abdominal ; mésonotum et métanotum sans saillie postéro-médiane. Bord postérieur du dernier tergite à furcula bien nette. Femelle inconnue.

Espèce type du genre : *Lathacris rubriventris* Descamps et Amedegnato, 1971.

**Lathacris rubriventris** Descamps et Amedegnato, 1972

(Fig. 16-19)

DESCAMPS et AMEDEGNATO, 1972 : 544, fig. 134, 135.

Localité type : « Minas », Brésil, holotype ♂, Muséum de Paris, ♀ inconnue.

	Fémur postérieur		Pronotum
	longueur	largeur	
1 ♂	6,1	1,7	2,1

L'espèce n'est connue que par le type.

Genre **MUYSACRIS** Hebard, 1923

HEBARD, 1923 : 295, 300.

♀. Fusiforme ; taille relativement grande. Fastigium du vertex saillant, plat, faiblement déclive, un peu plus large que long ; espace interoculaire 3 fois plus large que la côte frontale. Profil de la face peu incurvé au niveau de l'ocelle médian (comme chez *Rhytidochrota*).

Côte frontale légèrement marquée au-dessous de l'ocelle ; carinules latérales de la face subobsoletes. Yeux allongés, modérément saillants. Antennes filiformes.

Pronotum considéré de profil à bord supérieur subrectiligne ; disque à sillons fins, à bord antérieur bisinué mais non ascendant, à bord postérieur légèrement incurvé ; 2 faibles saillies latérales entre les sillons 2 et 3. Saillie prosternale à forte épine postérieure. Mésonotum et métanotum sans saillie postéro-médiane. Carène dorso-médiane des fémurs postérieurs légèrement rugueuse et se terminant par une légère saillie. Tibias postérieurs pourvus de 7 épines externes et 9 internes relativement grandes. Pas de tympan abdominal (d'après HEBARD, 1923).

♂ inconnu.

### **Muyscacris panchlora** Hebard, 1923

HEBARD, 1923 : 301, pl. 17, fig. 3, 4.

Localité type : Cali, département El Valle, Colombie, holotype ♀, Académie de Philadelphie, ♂ inconnu.

Nous avons recherché vainement et insecte au cours de très nombreuses prospections dans la région de Cali ; l'espèce n'est connue que par le type.

	Fémur postérieur		Pronotum
	longueur	largeur	
1 ♀	17,0	3,5	4,7

### Genre **LOEPACRIS** nov.

♀. Taille relativement grande ; légèrement fusiforme ; tégument creusé de cupules larges et peu profondes, moyennement pileux. Fastigium du vertex saillant, légèrement décline, un peu plus large que long ; espace interoculaire moins de deux fois plus large que la côte frontale, cette dernière faible mais marquée au-dessous de l'ocelle médian. Antennes filiformes, plus longues que la tête et le pronotum réunis, composées de 20 articles.

Pronotum considéré de profil, non ascendant à la partie antérieure, formant avec le mésonotum et le métanotum une ligne rigoureusement horizontale ; disque à sillons fins, le bord antérieur bisinué, le bord postérieur incurvé ; 2 fortes saillies à face dorsale plane et bord externe renforcé entre les sillons 2 et 3. Saillie prosternale à forte épine postérieure. Mésonotum et métanotum sans saillie postéro-médiane. Espace mésosternal transverse, de largeur subégale à celle des lobes ; espace métasternal de largeur subégale à celle du précédent. Carène dorso-médiane des fémurs postérieurs légèrement rugueuse et se terminant par une petite saillie. Tibias postérieurs à 6 épines externes et 8 internes.

Pas de tympan abdominal. Valves de l'oviseapte à extrémité légèrement courbée ; valves inférieures à face ventrale étroite, sans épaulement basal du bord externe ; valves supérieures à bords serrulés.

♂ inconnu.

Espèce type du genre : *Loepacris obscuripes* n. sp.

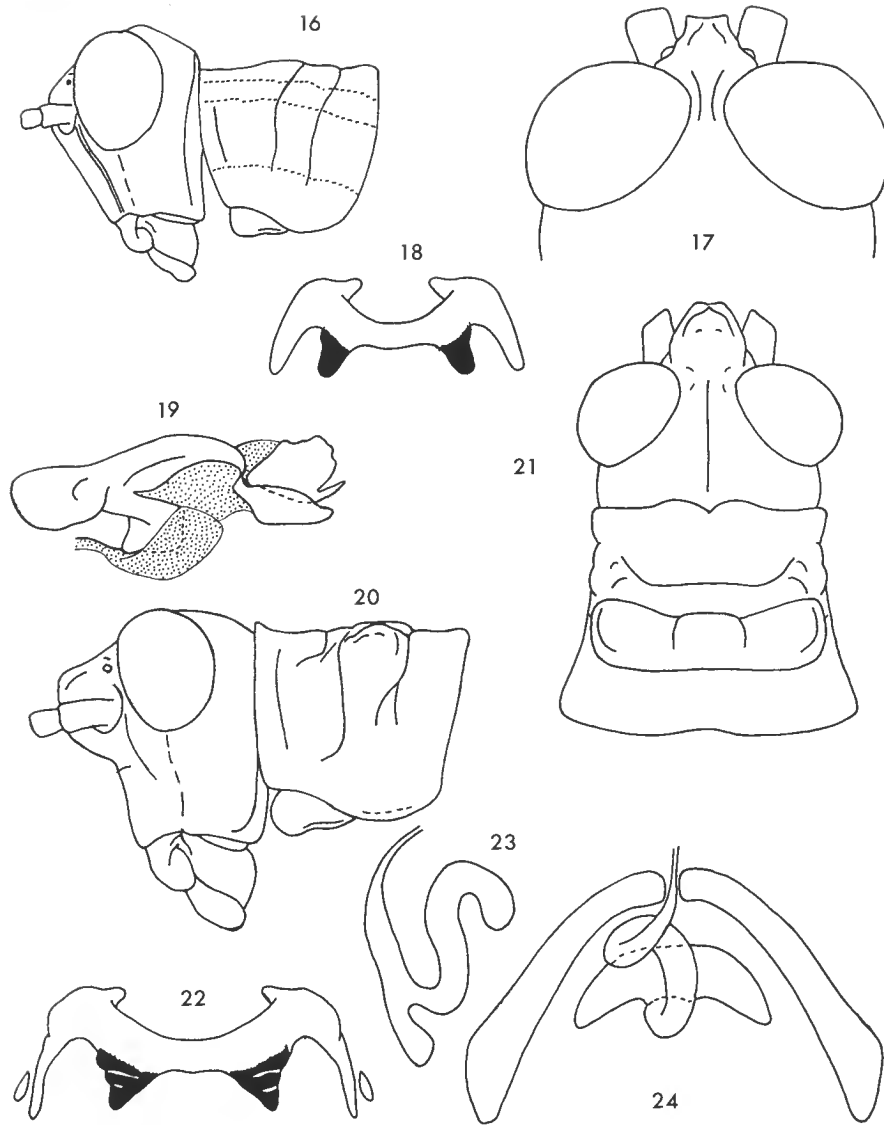


FIG. 16-19. — *Lathacris rubriventris* Deseamps et Amedegnato, 1972, ♂.  
 16, tête et pronotum latéralement ; 17, tête dorsalement ; 18, épiphalle dorsalement ; 19, endophalle latéralement.

FIG. 20-21. — *Loepacris obscuripes* n. gen., n. sp., ♀.  
 20, tête et pronotum latéralement ; 21, les mêmes dorsalement.

FIG. 22-24. — *Rhytidochrota turgida* Stål, 1873, ♂, ♀.  
 22, épiphalle dorsalement ; 23, ampoule de la spermathèque ; 24, base de la spermathèque.

Le genre est proche de *Muyscacris* mais en diffère par de nombreux caractères : habitus moins fusiforme, espace interoculaire moins large, structure de la côte frontale et spinescence des tibias postérieurs.

**Loepacris obscuripes** n. sp.

(Fig. 20-21)

Localité type : Manizales, département Caldas, Colombie, holotype ♀, Muséum de Paris, ♂ inconnu.

Teinte générale brun elair. Une tache noire aux articulations mandibulaires. Fémurs postérieurs de la teinte d'ensemble sauf la face interne brun foncé et les croissants géniculaires brun-noir. Tibias postérieurs à face ventrale brun-noir.

	Fémur postérieur		Pronotum
	longueur	largeur	
1 ♀	15,1	2,9	3,7

L'espèce n'est connue que par le type (A. M. PATINO).

Genre **RHYTIDOCROTA** Stål, 1873

(Fig. 1)

STÅL, 1873 : 35, 54 ; 1878 : 34, 75. — BRUNNER, 1893 : 148. — GIGLIO-TOS, 1898 : 50. — BRUNER, 1908 : 222, 337 ; 1920 : 88. — HEBARD, 1923 : 296.

♂. Taille plutôt petite. Tégument plus ou moins densément creusé de cupules sur la tête et le thorax. Thorax parfois pourvu d'une abondante pilosité. Tête subglobuleuse. Fastigium du vertex court, déclive, déprimé, subtriangulaire, un peu plus large que long. Espace interoculaire étroit, de largeur subégale à celle de la côte frontale. Profil de la face subrectiligne, très légèrement incurvé au niveau de l'ocelle médian. Côte frontale presque nulle au-dessous de l'ocelle médian. Antennes filiformes, un peu plus longues que la tête et le pronotum réunis, composées de 19 à 21 articles.

Pronotum à sillons larges et profonds, entamant fortement le bord supérieur (vision latérale) ; ce dernier déclive vers l'arrière. Bord postérieur du disque subrectiligne, à très petite encoche médiane ; bord antérieur légèrement excurvé, recouvrant l'occiput. Saillie prosternale à petite épine postérieure. Fémurs antérieurs et médians de section subcirculaire. Fémurs postérieurs larges et épais à carène dorso-médiane légèrement rugueuse et terminée par une petite saillie (parfois nulle). Tibias postérieurs à 8 épines externes (rarement 7) et 9 internes. Méso et métanotum sans saillie postéro-médiane.

Un grand tympan abdominal. Bord postérieur du dernier tergite à furcula bien nette ; plaque sus-anale large, subtriangulaire, sans granulations.

Complexe phallique typique pour le groupe, représenté aux figures 27-34.

♀. Très nettement fusiforme. Pilosité jamais aussi fournie que chez le ♂.

Espèce type du genre : *Rhytidochrota turgida* Stål, 1873.

Le genre est exclusivement andin, il a été observé sur les 3 cordillères colombiennes à des altitudes variant entre 1 500 et 2 500 m environ. C'est un genre morphologiquement très homogène dont les ♀ ne peuvent être identifiées sans les ♂ correspondants.

#### CLÉ DES ESPÈCES ET DES SOUS-ESPÈCES (♂)

- 1 (4) Insectes à pilosité très dense sur le thorax masquant parfois la couleur du tégument... 2  
 2 (3) Genou postérieur et condyle fémoro-tibial entièrement rouge vif, palpes jaune moutarde ;  
 antennes vertes. Santander et Norte de Santander..... 1. *R. polia* Hebard, 1923  
 3 (2) Genou postérieur rougeâtre ou marqué de rougeâtre ; palpes bruns ou rougeâtres ; antennes  
 rouges..... *R. ochracea* n. sp.  
     *a (b)* Taille plus grande ; teinte générale plus sombre ; genou postérieur à croissant  
     généculaire rougeâtre ; palpes bruns. El Valle... 2. *R. o. ochracea* n. subsp.  
     *b (a)* Taille plus petite ; teinte générale moins sombre ; genou postérieur et condyle  
     fémoro-tibial entièrement rougeâtres ; palpes rougeâtres. Cauca.....  
     3. *R. o. reducta* n. subsp.  
 4 (1) Insectes non ou peu pileux sur le thorax, la couleur du tégument jamais masquée... 5  
 5 (6) Insectes complètement noirs y compris les genoux postérieurs et les palpes ; antennes  
 brunes. Nariño..... 4. *R. nigra* n. sp.  
 6 (5) Insectes d'une autre couleur, les genoux postérieurs et les antennes rougeâtres ou ocre,  
 les palpes clairs..... 7  
 7 (8) Taille plus grande : fémurs postérieurs > 10 mm ; yeux plus saillants. Risaralda.....  
     5. *R. risaraldae* n. sp.  
 8 (7) Taille plus petite : fémurs postérieurs < 10 mm ; yeux moins saillants. Antioquia... 9  
 9 (10) Coloration plus sombre ; antennes, palpes, genoux et tibias postérieurs ocre.....  
     6. *R. turgida* Stål, 1878  
 10 (9) Coloration plus claire ; antennes, palpes, genoux et condyle fémoro-tibial rouges.....  
     7. *R. brunneri* Stål, 1878

#### 1. *Rhytidochrota polia* Hebard, 1923

HEBARD, 1923 : 297, pl. 17, fig. 1-2.

Localité type : La Palmeta, département Norte de Santander, Colombie, holotype ♂, allotype ♀, Académie de Philadelphie.

Cette espèce se reconnaît aisément à sa taille relativement grande, à la forte pilosité des tergites thoraciques ainsi qu'à la coloration rouge vif des genoux postérieurs qui ne se retrouve chez aucune autre espèce non plus que la coloration jaune moutarde des palpes. Ce dernier caractère permet également l'identification de la ♀.

	Fémur postérieur		Pronotum
	longueur	largeur	
6 ♂	11,3-12,8 (12,0)	2,4-2,9 (2,6)	2,8-4,0 (3,3)
4 ♀	12,7-14,9 (13,6)	2,8-3,3 (3,0)	3,2-4,1 (3,7)

Colombie : Département Norte de Santander : entre Convencion et El Carmen, 1 ♂ et 1 ♀, 5-1-1971 (M. DESCAMPS et L. ARISTIDE).

Département Santander : entre Bucaramanga et Pamplona, km 17, altitude 1 850 m, 2 ♂, 1 ♀ et 3 larves, 3-1-1971 (M. DESCAMPS et L. ARISTIDE). Muséum de Paris.

Signalisations antérieures : La Palmeta, Pueblo Nuevo de Ocaña (HEBARD, 1923).

Tous les ♂ sont d'une teinte générale vert très foncé, presque noir sauf l'un des exemplaires capturés entre Bucaramanga et Pamplona qui est de teinte plus claire : ocre à fémurs postérieurs vert clair ; la coloration des pattes, des antennes et des genoux postérieurs permet l'identification spécifique.

### ***Rhytidochrota ochracea* n. sp.**

#### **2. *Rhytidochrota o. ochracea* n. subsp.**

(Fig. 1, 25-29)

*Rhytidochrota brunneri*, HEBARD, 1923 : 297.

Localité type : Marès (Cali), département El Valle, Colombie, holotype ♂, allotype ♀, Muséum de Paris.

Proche de l'espèce précédente par la pilosité dense des tergites thoraciques du ♂ ; s'en différencie aisément comme indiqué dans la clé ci-dessus.

♂. Holotype. Teinte générale vert très foncé, paraissant noir à l'œil nu ; thorax et partie antérieure du 1<sup>er</sup> tergite abdominal ocre à pilosité blonde très dense. Palpes brunâtres ; flagelle antennaire rouge. Tarses vert jaunâtre. Fémurs postérieurs entièrement vert sombre sauf le croissant géniculaire rougeâtre (lobe géniculaire inférieur parfois teinté de rougeâtre).

♀. Allotype. Teinte générale brune et ocre sombre. Fémurs postérieurs plus clairs que l'ensemble, l'aire inféro-interne vert foncé ; genoux postérieurs à croissant rougeâtre.

	Fémur postérieur		Pronotum
	longueur	largeur	
10 ♂	9,2-10,6 (10,0)	2,0-2,2 (2,1)	2,5-2,9 (2,7)
10 ♀	12,5-14,1 (13,0)	2,6-2,9 (2,7)	3,6-4,2 (3,8)

Colombie : Département El Valle : Marès (Cali), altitude 1 650 m, 1 ♂ et 1 ♀ paratypes, 9-II-1968 ; 29 ♂ et 16 ♀ paratypes, 20 au 25-II-1968 ; 26 ♂ et 9 ♀ paratypes, 3 au 6-VII-1968 ;



2 ♀ paratypes, 8-VIII-1968 ; 1 ♀ paratype, 16-IX-1968 ; 1 ♂ holotype, 1 ♀ allotype, 48 ♂ et 53 ♀ paratypes, 3-X-1968 ; 4 ♂ et 6 ♀ paratypes, 17-X-1968 (M. DESCAMPS et H. SALAZAR). — Entre Buenaventura et Cali, km 35, altitude 1 800 m, 2 ♂ paratypes, 15-II-1968 (M. DESCAMPS et C. LEHMANN). — Présence constatée à La Cumbre et El Queremal (M. DESCAMPS). — La Cumbre (HEBARD, 1923).

De nombreuses larves ont été capturées ou observées à chacune des visites à la station de Marès.

Aucune variation chromatique notable ne s'observe sur l'ensemble de la série étudiée.

### 3. *Rhytidochrota o. reducta* n. subsp.

Localité type : Pesador, département Cauca, Colombie, holotype ♂, allotype ♀, Muséum de Paris.

Se différencie de la sous-espèce *R. o. ochracea* comme indiqué dans la clé ci-dessus.

	Fémur postérieur		Pronotum
	longueur	largeur	
2 ♂	8,7-8,9	1,8-1,9	2,2-2,3
3 ♀	11,8-12,1 (11,9)	2,6-2,7	3,5-3,7

Colombie : Département Cauca, Pesador, altitude 1 700 m, 1 ♂ holotype, 1 ♀ allotype, 1 ♂ et 3 ♀ paratypes, 2 larves, 11 et 16-II-1968 (M. DESCAMPS).

### 4. *Rhytidochrota nigra* n. sp.

(Fig. 30-34)

Localité type : El Ingenio, département Nariño, Colombie, holotype ♂, allotype ♀, Muséum de Paris.

Le ♂ de cette espèce se reconnaît aisément à sa coloration entièrement noire et à ses antennes brunes, la plaque sternale est parfois plus ou moins teintée de vert sombre. Il se caractérise en outre par le pronotum presque glabre et fortement rugueux. La ♀ est uniformément brune à face ventrale teintée d'orange et aux antennes rouges.

	Fémur postérieur		Pronotum
	longueur	largeur	
10 ♂	9,1-10,1 (9,5)	2,1-2,3 (2,2)	2,5-2,8 (2,7)
8 ♀	11,5-12,6 (11,9)	2,7-3,0 (2,8)	3,6-4,1 (3,7)

Colombie : Département Nariño, El Ingenio, altitude 2 050 m, 1 ♂ holotype, 1 ♀ allotype, 21 ♂ et 8 ♀ paratypes, 24-XI-1968 (M. DESCAMPS, R. RESTREPO et H. SALAZAR).

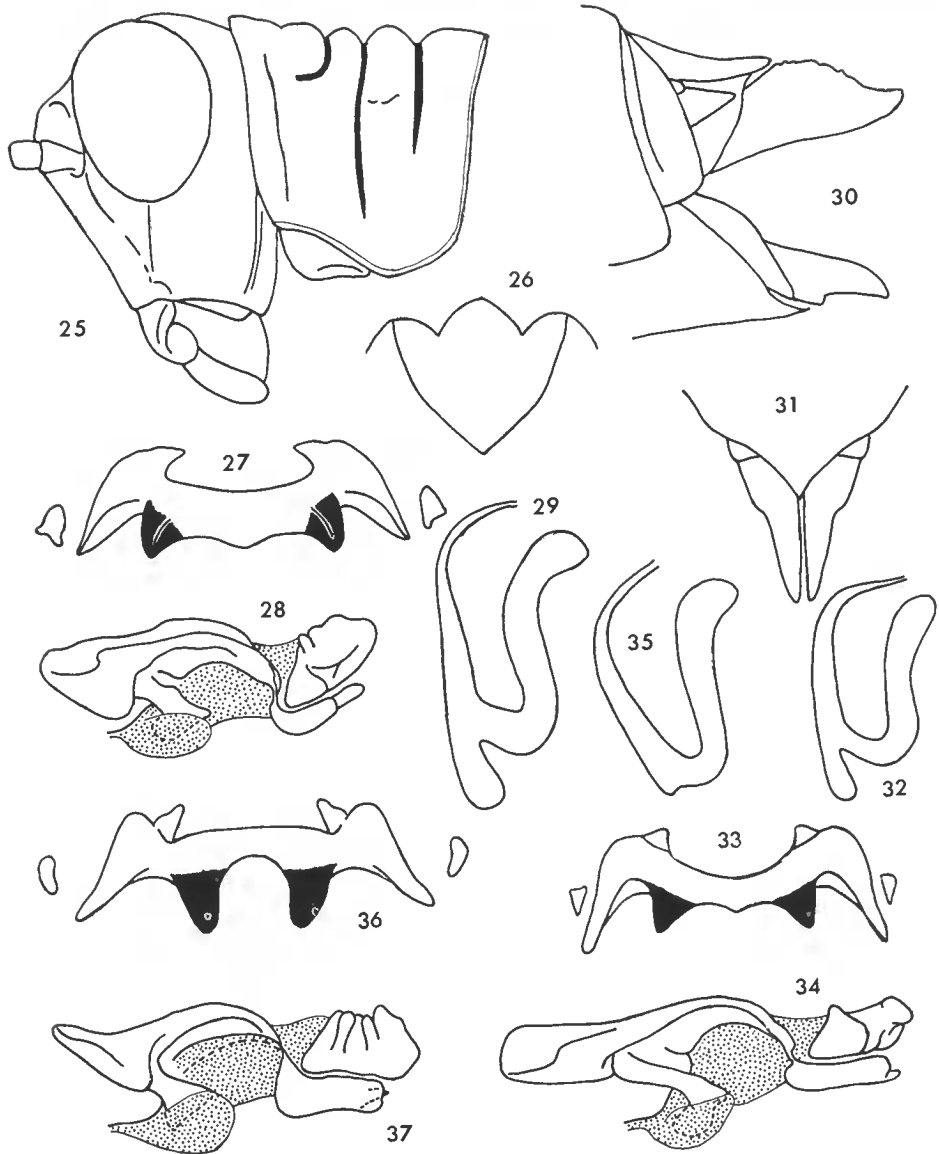


FIG. 25-29. — *Rhytidochrota o. ochracea* n. subsp., ♂, ♀.  
 25, tête et pronotum ♂ latéralement ; 26, bord postérieur du dernier tergite et plaque sus-anale ♂ dorsalement ; 27, épiphalle dorsalement ; 28, endophalle latéralement ; 29, ampoule de la spermathèque.

FIG. 30-34. — *Rhytidochrota nigra* n. sp., ♂, ♀.  
 30, extrémité abdominale ♀ latéralement ; 31, la même ventralement ; 32, ampoule de la spermathèque ; 33, épiphalle dorsalement ; 34, endophalle latéralement.

FIG. 35-37. — *Rhytidochrota risaraldae* n. sp., ♂, ♀.  
 35, ampoule de la spermathèque ; 36, épiphalle dorsalement ; 37, endophalle latéralement.

5. *Rhytidochrota risaraldae* n. sp.

(Fig. 35-37)

Localité type : Santa Rosa de Cabal, département Risaralda, Colombie, holotype ♂, allotype ♀, Muséum de Paris.

♂. Holotype. Allure générale un peu plus élancée que chez les autres espèces ; fémurs postérieurs moins larges, rapport longueur/largeur maximale voisin de 5 ( $< 5$  chez les autres espèces). Profil de la face à concavité plus marquée au niveau de l'ocelle. Vertex un peu plus bombé.

Teinte générale brune et ocre. Dessus de la tête plus foncé que la partie située au-dessous des yeux, ocre marbré de vert ; palpes et antennes rouges. Pronotum, mésonotum et métanotum verdâtre foncé à plages latérales ocre ; plages ocre également sur les pleures thoraciques. Pattes antérieures et médianes ocre. Fémurs postérieurs ocre à aire supéro-externe brunie. Genou postérieur et condyle fémoro-tibial rougeâtres ; tibiais postérieurs ocre jaune.

♀. Allotype. Teinte générale brune à petites plages ocre sale mal délimitées ; palpes et antennes rouges. Ampoule de la spermathèque sans diverticule préapical net.

	Fémur postérieur		Pronotum
	longueur	largeur	
6 ♂	10,3-12,1 (10,9)	2,0-2,2 (2,1)	2,4-2,9 (2,6)
1 ♀	13,2	2,6	3,9

Colombie : Département Risaralda, Termales de Santa Rosa de Cabal, 1 ♂ holotype, 1 ♀ allotype, 6 ♂ paratypes et 1 larve, 10-IX-1967 (H. SALAZAR).

6. *Rhytidochrota turgida* Stål, 1878

(Fig. 22-24)

STÅL, 1873 : 54 ; 1878 : 78. — BRUNER, 1908 : 339 ; 1920 : 89. — HEBARD, 1923 : 296.

Localité type : Antioquia (Département), Colombie, holotype ♀, Muséum de Stockholm.

♂. Teinte générale vert foncé virant au roux vers l'extrémité de l'abdomen. Palpes et antennes ocre jaune. Pattes antérieures et médianes ocre sale. Fémurs postérieurs à face externe verte, la face supérieure brunie, l'aire inféro-interne ocre. Genoux, tibiais et tarses postérieurs ocre.

♀. Teinte générale brune à plages verdâtres mal définies. Fémurs postérieurs verts à la face externe, rougeâtres vers la base à la face interne ; aire inféro-interne rouge ; face

supérieure brunie ; genoux postérieurs bruns à eroissant brun-noir. Antennes rouges ; palpes erème (d'après un exemplaire de 1968).

	Fémur postérieur		Pronotum
	longueur	largeur	
1 ♂	9,0	1,9	2,6
4 ♀	11,7-12,5 (12,1)	2,5-2,8 (2,6)	3,8-4,1 (3,9)

Colombie : Antioquia, Versalles, altitude 2 300 m, 1 ♂, 2 ♀ et 6 larves, 1-II-1968 (M. DESCAMPS). — La Ese (Medellin), altitude 1 900 m, 1 ♀, 2-II-1968 (M. DESCAMPS).

### 7. *Rhytidochrota brunneri* Stål, 1878

STÅL, 1878 : 78. — BRUNER, 1908 : 339 ; 1920 : 89. — HEBARD, 1923 : 296.

Localité type : Medellin, département Antioquia, Colombie, holotype ♂, Muséum de Vienne.

Diffère de *R. turgida* comme indiqué dans la élé ei-dessus ; s'en distingue également par le tégument luisant, plus lisse et moins pileux.

	Fémur postérieur		Pronotum
	longueur	largeur	
2 ♀	9,1-9,3	2,2	2,4-2,6

### Genre **OPAONELLA** Hebard, 1923

HEBARD, 1923 : 302.

♂. Taille plutôt petite ; tégument lisse, luisant, à pilosité très clairsemée. Fastigium court, décline, triangulaire ; espace interoculaire de largeur subégale à celle de la côte frontale ; une petite carinule vertico-occipitale. Profil de la face moyennement mais nettement incurvé au niveau de l'ocelle médian. Côte frontale et carinules latérales de la face nulles au-dessous de l'ocelle médian. Yeux gros, fortement saillants. Antennes filiformes de 19 articles, moins de deux fois plus longues que la tête et le pronotum réunis.

Pronotum à 4 sillons larges et profonds comme chez *Rhytidochrota* ; bord supérieur, vision latérale, excurvé entre les sillons ; bord postérieur du disque rectiligne ; bord antérieur chevauchant l'occiput. Saillie prosternale à petite protubérance postérieure conique. Mésonotum et métanotum sans saillie postéro-médiane. Bord postérieur du mésonotum très épais latéralement. Métanotum et 1<sup>er</sup> tergite abdominal fortement ascendants vers l'arrière en une ligne continue (vision latérale). Carène dorso-médiane des fémurs postérieurs légèrement rugueuse et se terminant par une très petite saillie. Tibias postérieurs à 7 épines externes et 9 internes.

Un grand tympan abdominal. Bord postérieur du dernier tergite à furcula bien nette. Plaque sus-anale subtriangulaire, plus large que longue, l'extrémité largement arrondie.

Complexe phallique typique d'un Rhytidochrotae, représenté aux figures 43-46. Arche du cingulum émettant une petite valve.

♀. Relativement grêle, très légèrement fusiforme. Corps très fortement gibbeux en vision latérale au niveau du 1<sup>er</sup> tergite abdominal. Genitalia typiques pour le groupe.

Espèce type du genre : *Opaonella tenuis* Hebard, 1923.

Genre andin monospécifique, endémique de la cordillère orientale de Colombie.

***Opaonella tenuis* Hebard, 1923**

(Fig. 38-46)

HEBARD, 1923 : 303, pl. 17, fig. 5-6.

Localité type : Muzo, département Boyaca, Colombie, holotype ♂, allotype ♀, Académie de Philadelphie.

♂. Insecte très brillamment coloré. Teinte générale vert foncé et rouge. De coloration rouge : antennes, abdomen (sauf le 1<sup>er</sup>, le dernier tergite et la plaque sus-anale), face interne, face inférieure et moitié inférieure de la face externe des fémurs postérieurs, une bande allant des pièces buccales aux hanches postérieures, côte frontale. De coloration verte : dessus de la tête, mésonotum, métanotum, partie supérieure des pleures thoraciques et 1<sup>er</sup> tergite abdominal. Face bleuâtre. Face supérieure des fémurs brun assez clair. Tibias postérieurs vert-jaune. Palpes jaunes. Sternites thoraciques jaunes ou brunâtres.

♀. Comme le ♂, mais la coloration rouge de l'abdomen limitée aux parties latérales des tergites 2 et 3.

	Fémur postérieur		Pronotum
	longueur	largeur	
10 ♂	10,0-12,7 (10,8)	1,7-2,2 (1,9)	2,2-2,7 (2,4)
4 ♀	11,6-13,2 (12,3)	2,2-2,4 (2,3)	2,6-3,0 (2,7)

Colombic : Département Antioquia, La Vega, 4 ♂, 1 ♀ et 1 larve, 5-XI-1900 (FR. APO-LINAR MARIA). — La Palma, altitude 1 600 m, 6 ♂, 3 ♀ et 5 larves, 14-XII-1968 (M. DESCAMPS et R. RESTREPO).

Signalisations antérieures : Département Boyaca, Muzo, 2 700 pieds (HEBARD, 1923). Département Cundinamarca, Pacho, 5 900 pieds ; Choachi, 5 900 pieds ; Fomeque, 6074 pieds (HEBARD, 1923).

Nos insectes diffèrent de la description originale par la coloration rouge plus étendue sur l'abdomen (limitée aux tergites 2 à 5 d'après HEBARD). De même, sur le dessin présenté par cet auteur le fastigium du vertex apparaît plus déclive et la gibbosité thoracico-abdominale moins prononcée que chez les spécimens à notre disposition.

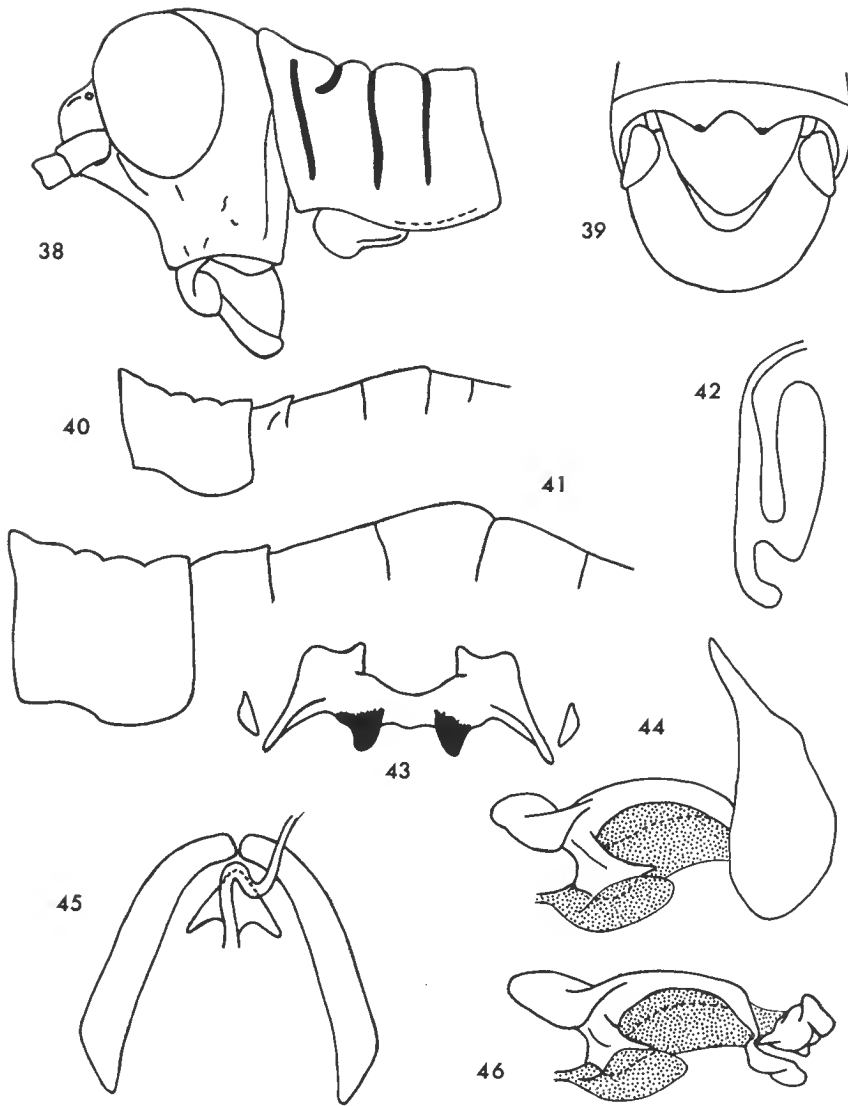


FIG. 38-46. — *Opaonella tenuis* Hebard, 1923, ♂, ♀.

38, tête et pronotum ♂ latéralement ; 39, extrémité abdominale ♂ dorsalement ; 40, profil du thorax et de l'abdomen ♂ ; 41, le même ♀ ; 42, ampoule de la spermathèque ; 43, épiphalle dorsalement ; 44, complexe phallique latéralement, l'épiphalle et la membrane ectophallique enlevés ; 45, base de la spermathèque ; 46, endophalle latéralement.

Genre **OEDALACRIS** Descamps et Amedegnato, 1972

DESCAMPS et AMEDEGNATO, 1972 : 539.

Diffère du genre *Galidacris* (cf. p. 1081) par les caractères suivants : tégument densément creusé de fortes cupules, à taches calleuses de coloration claire ; antennes toujours filiformes, deux fois plus longues que la tête et le pronotum réunis ; mésonotum et métanotum sans saillie postéro-médiane ; carène dorso-médiane des fémurs postérieurs terminée par une forte épine ; tibiais postérieurs à 8 épines externes et 9 internes.

Espèce type du genre : *Oedalacris cordobae* Descamps et Amedegnato, 1972.

## CLÉ DES ESPÈCES

- 1 (2) Taches calleuses de petite taille et de coloration claire (parfois masquées) disposées comme suit : un alignement traversant la face et les joues, 4 sur les bords antérieur et postérieur du pronotum, 2 sur le 1<sup>er</sup> tergite abdominal, 1 sous la suture tergo-pleurale des méso- et métanotum ; teinte générale brun plus ou moins foncé ; genoux postérieurs noirs ; espace interoculaire plus étroit..... 1. *O. cordobae* Descamps et Amedegnato, 1972
- 2 (1) Taches calleuses de grande taille et de coloration claire disposées comme suit : 4 sur les bords antérieur et postérieur du pronotum, 2 sur le 1<sup>er</sup> tergite abdominal, 1 à la partie inférieure de l'épisternite métathoracique ; teinte générale vert olive ; genoux postérieurs jaunes ; espace interoculaire plus large..... 2. *O. antennata* (Stål, 1873)

1. *Oedalacris cordobae* Descamps et Amedegnato, 1972

(Fig. 47-53)

DESCAMPS et AMEDEGNATO, 1972 : 541, fig. 117-123.

Localité type : entre Monteria et Tierra-Alta, département Cordoba, Colombie, holotype ♂, allotype ♀, Muséum de Paris.

	Fémur postérieur		Pronotum
	longueur	largeur	
6 ♂	10,2-12,0 (11,1)	2,4-2,6 (2,5)	2,8-3,1 (2,9)
5 ♀	12,1-13,5 (12,9)	2,8-3,1 (3,0)	3,1-3,6 (3,3)

Colombie : Département Cordoba, entre Monteria et Tierra-Alta ; Ayapel (DESCAMPS et AMEDEGNATO, 1972).

2. *Oedalacris antennata* (Stål, 1873)

(Fig. 54)

*Rhytidochrota antennata* Stål, 1873 : 55 ; 1878 : 78. — BRUNER, 1908 : 338 ; 1920 : 89. — HEBARD, 1923 : 296.

*Oedalacris antennata*, DESCAMPS ET AMEDEGNATO, 1972 : 541, fig. 124, 125.

Localité type : Remedios, département Antioquia, Colombie, holotype ♂, Muséum de Stockholm, ♀ inconnue.

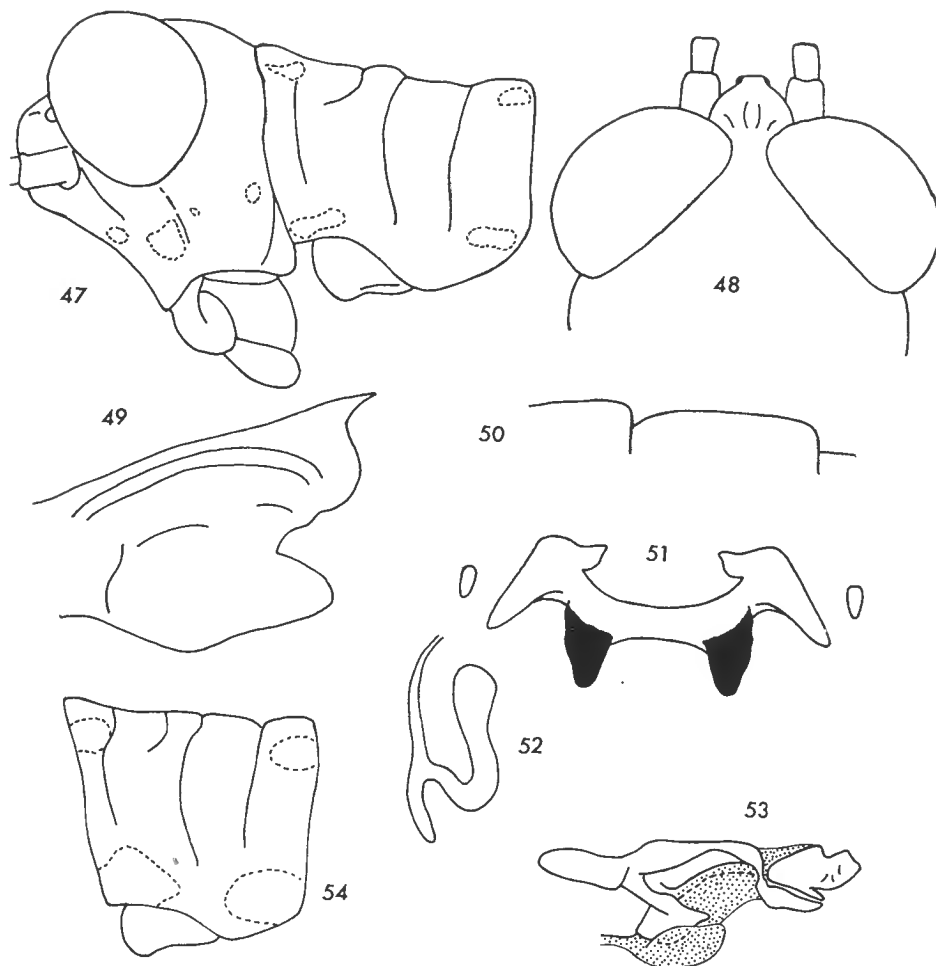


FIG. 47-53. — *Oedalacris cordobae* Descamps et Amedegnato, 1972, ♂, ♀.  
47, tête et pronotum ♂ latéralement ; 48, tête ♂ dorsalement ; 49, genou postérieur ♂ latéralement ; 50, profil du thorax ♂ ; 51, épiphalle dorsalement ; 52, ampoule de la spermathèque ; 53, endophalle latéralement.

FIG. 54. — *Oedalacris antennata* (Stål, 1873), pronotum ♂ latéralement.



	Fémur postérieur		Pronotum
	longueur	largeur	
2 ♂	10,6-11,3	2,3-2,5	2,6-2,7

L'espèce n'est connue que par le type et un autre exemplaire de provenance inconnue (Muséum de Vienne).

### Genre **GALIDACRIS** Deseamps et Amedegnato, 1972

DESCAMPS et AMEDEGNATO, 1972 : 535, fig. 110.

Taille moyenne ; tégument creusé de eupules. Profil de la face incurvé ; fastigium déelive ; côte frontale nulle au-dessous de l'oeille médian ; earinules latérales de la face nulles ou incomplètes. Antennes épaisses à la base, se rétrécissant vers l'extrémité, parfois filiformes, non comprimées, deux fois plus longues que la tête et le pronotum réunis. Pronotum à sillons fins ; saillie prosternale à petit granule postérieur ; mésonotum et métanotum ou métanotum seulement à saillie postéro-médiane. Carènes dorso-médiane et dorso-interne des fémurs postérieurs un peu rugueuses ; carène dorso-médiane terminée par une petite épine. Tibias postérieurs à 7 épines externes et 9 internes. Un grand tympan abdominal ; bord postérieur du dernier tergite à fureula bien nette. Femelle moyennement fusiforme.

Espèce type du genre : *Galidacris agilis* Deseamps et Amedegnato, 1972.

Le genre groupe 4 espèces de la forêt amazonienne.

### CLÉ DES ESPÈCES

- 1 (6) Antennes plus courtes, à base épaisse, progressivement rétrécies vers l'extrémité, jaunes à l'apex ; face et lobes latéraux du pronotum sans bande claire ; mésonotum et métanotum à saillie postéro-médiane..... 2
- 2 (5) Fémurs postérieurs plus larges : rapport moyen longueur/largeur maximale = 3,9 ; pattes antérieures et médianes rouge foncé ou brun-rouge..... 3
- 3 (4) Taille plus petite : fémur postérieur ♀ = 10,7-12,2 mm ; genoux postérieurs jaunes ou rouges.
  1. *G. agilis* Deseamps et Amedegnato, 1972
- 4 (3) Taille plus grande : fémur postérieur ♀ = 16 mm ; genoux postérieurs noirs.....
  2. *G. eckardte* (Günther, 1940)
- 5 (2) Fémurs postérieurs plus étroits : rapport moyen longueur/largeur maximale = 4,3 ; pattes antérieures et médianes claires, jaunes ou ocre.....
  3. *G. variabilis* Deseamps et Amedegnato, 1972
- 6 (1) Antennes plus longues, non épaissies à la base, de diamètre subconstant, l'apex concolore ; face à bande transverse claire longeant la suture clypéale, traversant les joues et se prolongeant à la partie inférieure des lobes latéraux du pronotum ; mésonotum sans saillie postéro-médiane..... 4. *G. cordillerae* Deseamps et Amedegnato, 1972

1. **Galidacris agilis** Descamps et Amedegnato, 1972  
(Fig. 55-60)

DESCAMPS et AMEDEGNATO, 1972 : 537, fig. 110-115.

Localité type : Caño Cabra, département Meta, Colombie, holotype ♂, allotype ♀, Muséum de Paris.

	Fémur postérieur		Pronotum
	longueur	largeur	
10 ♂	9,5-10,3 (9,8)	2,4-2,6 (2,5)	2,5-2,8 (2,6)
10 ♀	10,7-12,2 (11,3)	2,7-3,1 (2,8)	3,0-3,4 (3,2)

Colombie : Département Meta, Caño Cabra, Los Micos ; département Vaupes, Bocas del Ariari (DESCAMPS et AMEDEGNATO, 1972).

2. **Galidacris eckardte** (Günther, 1940)

*Opaon eckardte* Günther, 1940 : 490, fig. 15.

*Galidacris eckardte*, DESCAMPS et AMEDEGNATO, 1972 : 538.

Localité type : Rio Taana, Colombie, holotype ♂, Muséum (?).

	Fémur postérieur		Pronotum
	longueur	largeur	
1 ♂	—	—	3,8
1 ♀	—	16,0	4,8

3. **Galidacris variabilis** Descamps et Amedegnato, 1972

DESCAMPS et AMEDEGNATO, 1972 : 538.

Localité type : Puerto Asis, département Putumayo, Colombie, holotype ♂, allotype ♀, Muséum de Paris.

Les insectes de cette espèce peuvent se classer selon 4 types de coloration se rencontrant généralement sur des stations différentes.

	Fémur postérieur		Pronotum
	longueur	largeur	
10 ♂	9,8-10,6 (10,1)	2,2-2,4 (2,3)	2,7-2,9 (2,8)
10 ♀	10,2-13,2 (11,8)	2,4-2,9 (2,7)	2,8-3,6 (3,2)

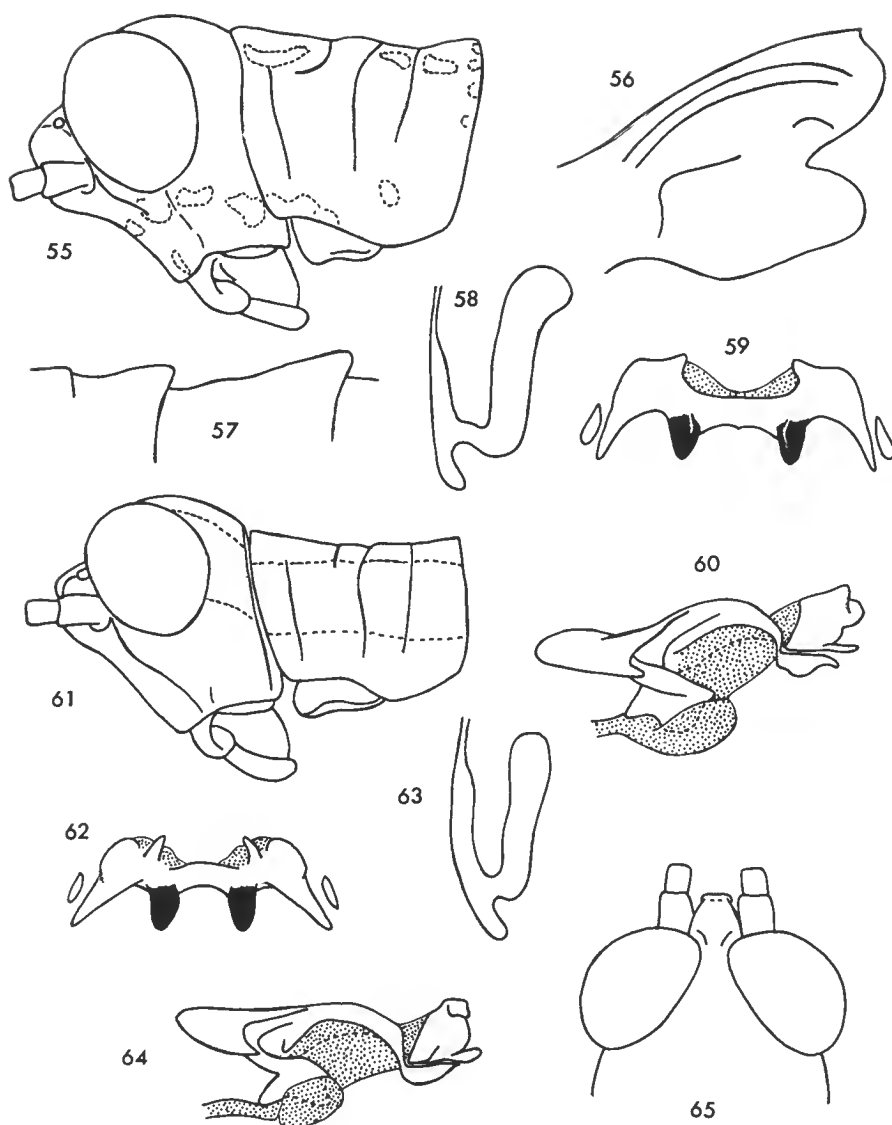


FIG. 55-60. — *Galidacris agilis* Deseamps et Amedegnato, 1972, ♂, ♀.  
 55, tête et pronotum ♂ latéralement ; 56, genou postérieur ♂ latéralement ; 57, profil du thorax ♂ ; 58, ampoule de la spermathèque ; 59, épiphalle dorsalement ; 60, endophalle latéralement.

FIG. 61-65. — *Liparacris anchicaya* Deseamps et Amedegnato, 1972, ♂, ♀.  
 61, tête et pronotum ♂ latéralement ; 62, épiphalle dorsalement ; 63, ampoule de la spermathèque ; 64, endophalle latéralement ; 65, tête dorsalement.

Colombie : Département Putumayo, Puerto Asis, entre El Mirador et Pepino, Villa Garzon, Moeoa, entre El Paujil et Orito, Orito (DESCAMPS et AMEDEGNATO, 1972).

#### 4. *Galidacris cordillerae* Descamps et Amedegnato, 1972

DESCAMPS et AMEDEGNATO, 1972 : 539, fig. 116.

Localité type : entre El Mirador et Pepino, département Putumayo, Colombie, holotype ♂, allotype ♀, Muséum de Paris.

	Fémur postérieur		Pronotum
	longueur	largeur	
10 ♂	11,3-11,8 (11,5)	2,3-2,6 (2,5)	2,8-3,0 (2,9)
7 ♀	12,7-14,0 (13,4)	2,6-3,2 (2,9)	3,5-4,1 (3,7)

Colombie : Département Putumayo, entre El Mirador et Pepino, Pepino (DESCAMPS et AMEDEGNATO, 1972).

#### Genre *LIPARACRIS* Descamps et Amedegnato, 1972

DESCAMPS et AMEDEGNATO, 1972 : 533, fig. 101.

Taille plutôt petite ; tegument luisant, lisse. Profil de la face subrectiligne ; fastigium déclive ; côte frontale nulle au-dessous de l'oeille médian ; earinules latérales de la face divergentes vers le bas. Antennes filiformes, trois fois plus longues que la tête et le pronotum réunis. Pronotum à sillons fins ; saillie prosternale à petit granule postérieur ; mésonotum et métanotum sans saillie postéro-médiane ; fémurs postérieurs à earènes lisses ; tibia postérieurs à 6 épines externes et 7-8 internes. Un grand tympan abdominal. Dernier tergite à fureula bien nette. Femelle légèrement fusiforme.

Espèce type du genre : *Liparacris anchicaya* Descamps et Amedegnato, 1972.

Le genre est monospécifique et s'observe dans la forêt colombienne du Pacifique.

#### *Liparacris anchicaya* Descamps et Amedegnato, 1972

(Fig. 61-65)

DESCAMPS et AMEDEGNATO, 1972 : 534, fig. 101-109.

Localité type : Anchicaya, département El Valle, Colombie, holotype ♂, allotype ♀, Muséum de Paris.

	Fémur postérieur		Pronotum
	longueur	largeur	
1 ♂	9,9	2,1	2,0
1 ♀	11,2	2,4	2,5

L'espèce n'est connue que de la localité type.

Genre **DRIPHILACRIS** Descamps et Amedegnato, 1972

DESCAMPS ET AMEDEGNATO, 1972 : 541, fig. 126.

Taille grande ; tégument rugueux. Profil de la face très fortement incurvé ; fastigium décliné ; espace interoculaire large ; côte frontale subobsolette au-dessous de l'ocelle médian ; carinules latérales de la face fines et incurvées. Antennes ensiformes, plus de deux fois

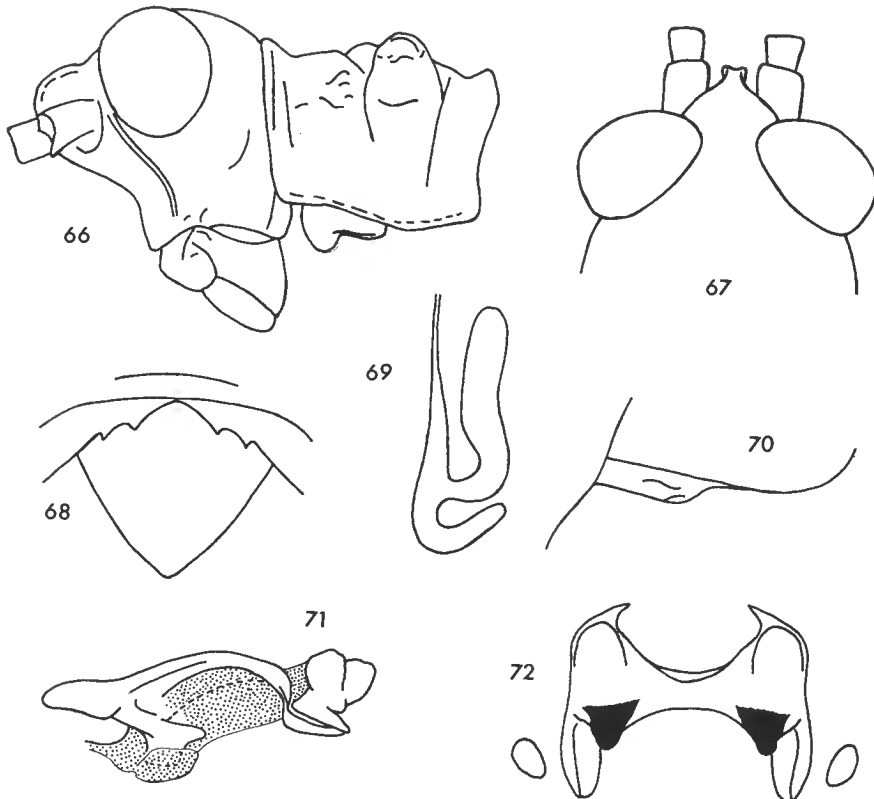


FIG. 66-72. — *Driphilacris tuberosa* Descamps et Amedegnato, 1972, ♂, ♀.  
66, tête et pronotum ♂ latéralement ; 67, tête ♂ dorsalement ; 68, bord postérieur du dernier tergite et plaque sus-anale ♂ dorsalement ; 69, ampoule de la spermatheque ; 70, vestige élytral ♀ ; 71, endophalle latéralement ; 72, épiphalle dorsalement.

plus longues que la tête et le pronotum réunis. Pronotum à sillons larges et profonds ; 2 fortes saillies latérales entre les sillons 2 et 3. Saillie prosternale à mamelon postérieur conique. Subaptère ; vestiges élytraux représentés par un double repli tégumentaire. Fémurs postérieurs à carènes lisses ; carène dorso-médiane terminée par un petit lobe spiniforme. Épines des tibias postérieurs fortes, comprimées à la base, au nombre de 7 du côté externe et de 9 du côté interne. Métanotum à saillie postéro-médiane. Un grand tympan abdominal ; bord postérieur du dernier tergite à double furcula. Femelle non nettement fusiforme.

Espèce type du genre : *Driphilacris tuberosa* Descamps et Amedegnato, 1972.

Genre monospécifique de la forêt d'altitude, connu seulement de la cordillère occidentale en Colombie.

**Driphilacris tuberosa** Descamps et Amedegnato, 1972

(Fig. 66-72)

DESCAMPS ET AMEDEGNATO, 1972 : 542, fig. 126-133.

Localité type : Marès (Cali), département El Valle, Colombie, holotype ♂, allotype ♀, Muséum de Paris.

	Fémur postérieur	Pronotum
10 ♂	17,5-19,2 (18,8)	3,7-4,3 (4,1)
3 ♀	24,5-26,0 (25,1)	5,8-6,1 (5,9)

L'espèce n'est connue que de la localité type.

Genre **PARAPIEZOPS** Hebard, 1923

HEBARD, 1923 : 296, 305.

♀. Taille grande. Fastigium du vertex décline, profil de la face fortement incurvé ; antennes subensiformes, le flagelle plus étroit que l'espace interoculaire, plus large que la côte frontale. Espace interoculaire deux fois plus large que la côte frontale, celle-ci relativement saillante à la partie supérieure et visible dorsalement.

Pronotum rugueux à métazone plane ; disque à petite ride latérale granuleuse entre les sillons 2 et 3. Mésonotum et métanotum non granuleux, sans saillie postéro-médiane, les bords latéraux à expansion lamelliforme et rugueuse. Bords du mésosternum et du métasternum rugueux. Carènes des fémurs postérieurs à fortes échinulations coniques ; chevrons de l'aire médiane externe légèrement rugueux ; carène dorso-médiane se terminant par une épine relativement forte. Tibias postérieurs armés de 8 épines sur le bord externe, ces épines nettement plus courtes que chez le genre *Piezops*. Tympan abdominal présent (d'après HEBARD, 1923).

♂ inconnu.

Espèce type du genre : *Parapiezops homalonotus* Hebard, 1923.

Le genre est monospécifique : *Rhytidochrota varicolor* Stål, 1878, classée ici par HEBARD (1923), appartient en fait au genre *Opaon* (cf. p. 1088) ; *Parapiezops* n'est connu que de la forêt colombienne du Pacifique.

### **Parapiezops homalonotus** Hebard, 1923

HEBARD, 1923 : 306, pl. 17, fig. 7-8.

Localité type : Andagoya, département Choco, Colombie, holotype ♀, Académie de Philadelphie, ♂ inconnu.

♀. Coloration générale noir brillant à teinte noisette virant au brun sur l'abdomen et la face dorsale des fémurs postérieurs. Antennes noires à la base puis pâlisant pour devenir ocre vers l'extrémité. Aire inféro-interne des fémurs postérieurs rouge. Tibias postérieurs fauve à épines noires.

Il est vraisemblable qu'il existe pour cette espèce plusieurs types de coloration comme chez les espèces du genre *Opaon*.

	Fémur postérieur		Pronotum
	longueur	largeur	
1 ♀	20,8	3,9	4,1

L'espèce n'est connue que par le type.

### Genre **PIEZOPS** Hebard, 1923

HEBARD, 1923 : 296.

♂. Taille grande. Tégument fortement rugueux et granuleux. Fastigium du vertex décliné (nettement moins que chez *Opaon*), triangulaire ; profil de la face fortement incurvé. Côte frontale nulle au-dessous de l'ocelle médian, canaliculée au-dessus ; earinules latérales de la face interrompues au-dessous de l'œil. Distance infra-oculaire un peu plus petite que la largeur de l'œil. Antennes fortement ensiformes, les articles de la base du flagelle plus larges que l'espace interoculaire.

Pronotum rugueux à sillons fins ; métazone à forte saillie médiane ; disque à forte saillie latérale et granuleuse entre les sillons 2 et 3 ; bord antérieur excurvé et bisiné au milieu, recouvrant l'occiput. Saillie prosternale à épine postérieure. Mésonotum et métanotum fortement rugueux et granuleux à saillie postéro-médiane. Épimère mésothoracique à forte saillie bulliforme et granuleuse à la partie supérieure ; une autre saillie moins forte à cheval sur l'épisternite et l'épimère métathoracique. Fémurs postérieurs à carènes rugueuses ; échinulations plus fortes sur la carène dorso-interne et la carène inférieure ; chevrons de l'aire médiane externe rugueux ; carène dorso-médiane terminée par une épine relative-

ment forte. Tibias postérieurs à 7 épines externes et 9 internes, ces épines longues, acérées, non comprimées, celles du bord interne un peu courbées dorsalement.

Un grand tympan abdominal. Bord postérieur du dernier tergite incurvé ; pas de fureula.

Complexe phallique comme représenté aux figures 77 et 78. Pas de valves du cingulum. ♀ inconnue.

Espèce type du genre : *Rhytidochrota ensicornis* Stål, 1878.

Genre monospécifique de terres chaudes : Panama.

### **Piezops ensicornis** (Stål, 1878)

(Fig. 73-78)

*Rhytidochrota ensicornis* Stål, 1878 : 76. — BRUNER, 1908 : 338 ; 1920 : 89.

*Piezops ensicornis*, HEBARD, 1923 : 296 ; 1924 : 136, pl. 7, fig. 9.

Localité type : Panama, holotype ♂, Muséum de Vienne, ♀ inconnue .

♂. Holotype. Teinte générale brun-noir à traces de vert foncé. Antennes rouges, les articles de la base du flagelle marqués de brun. Palpes et deux premières paires de pattes orange. Fémurs postérieurs entièrement noirs à reflets verts. Tibias postérieurs noirs au tiers apical rouge. Abdomen brun rougeâtre dorsalement, rouge orangé latéralement et ventralement, l'extrémité verdâtre.

	Fémur postérieur		Pronotum
	longueur	largeur	
2 ♂	20,7-20,8	3,6	3,9-4,3

Panama : Porto Bello, 1 larve ♂ et 1 larve ♀, 24-II-1911 (A. BUSCK) 1 ♂, 17-IV-1912, (A. BUSCK) (HEBARD, 1923).

### Genre **OPAON** Kirby, 1902

KIRBY, 1902 : 380. — HEBARD, 1923 : 296.

♂. Taille grande. Tégument fortement rugueux et granuleux. Fastigium du vertex très fortement décline, triangulaire, plus large à la base que long. Côte frontale nulle au-dessous de l'ocelle, étroite et canaliculée au-dessus ; pas de carinules latérales de la face. Profil de la face fortement incurvé. Antennes environ trois fois plus longues que la tête et le pronotum réunis, filiformes à subensiformes, les articles de la base du flagelle de section triangulaire, plus larges que la côte frontale et plus étroits que l'espace interoculaire.

Pronotum rugueux à métazone plane ; un léger bombement latéral mais pas de véritable saillie entre les sillons 2 et 3. Mésonotum et métanotum granuleux à saillie postéro-médiane. Pas de saillies pleurales. Fémurs postérieurs fortement rugueux et échinulés ; carène dorso-médiane terminée par une très petite saillie spiniforme. Tibias postérieurs



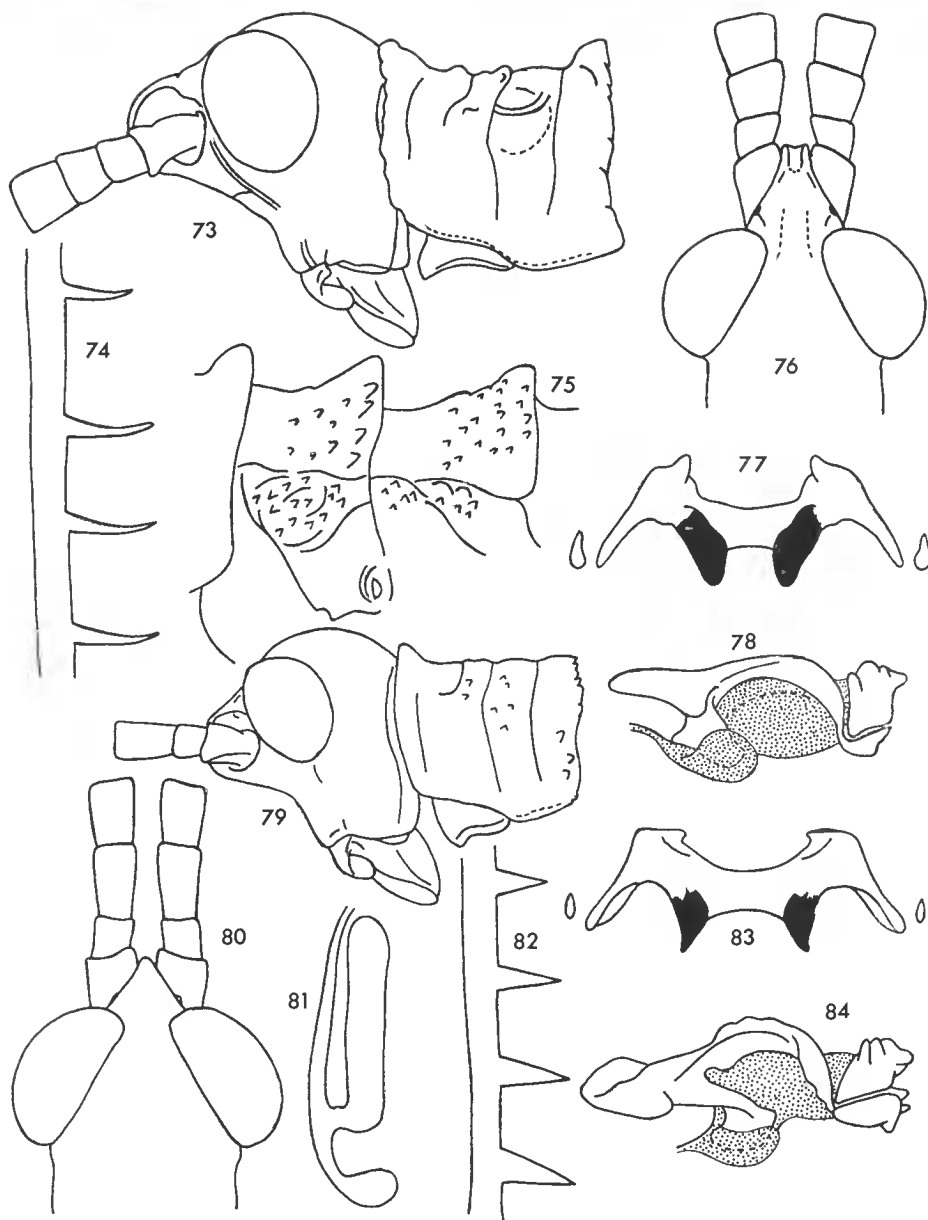


FIG. 73-78. — *Piezops ensicornis* (Stål, 1878), ♂ holotype.

73, tête et pronotum latéralement; 74, épines du bord interne des tibias postérieurs; 75, thorax latéralement; 76, tête dorsalement; 77, épiphalle dorsalement; 78, endophalle latéralement.

FIG. 79-84. — *Opaon granulosus* Kirby, 1902, ♂, ♀.

79, tête et pronotum ♀ latéralement; 80, tête ♂ dorsalement; 81, ampoule de la spermathèque; 82, épines du bord interne des tibias postérieurs; 83, épiphalle dorsalement; 84, endophalle latéralement.

à 7 épines externes et 9 internes, ces épines plus courtes que chez *Piezops*, nettement comprimées à la base, celles du bord interne non courbées dorsalement. Pour le reste, comme chez le genre *Piezops*.

Plusieurs types de coloration remarquables chez toutes les espèces connues.

Complexe phallique comme représenté aux figures 83 et 84. Extrémité des valves de l'aedéage non engainée. Arche du cingulum émettant une petite valve.

♀ légèrement fusiforme.

Espèce type du genre : *Opaon granulatus* Kirby, 1902.

Le genre groupe 3 espèces de la forêt chaude et humide bordant la côte Pacifique de l'Équateur et de la Colombie.

#### CLÉ DES ESPÈCES (♂, ♀)

- 1 (4) Tégument très fortement rugueux ; échinulations coniques des fémurs postérieurs très fortes ; pronotum plus ample, moins comprimé, le bord supérieur (vision latérale) déclive vers l'arrière jusqu'au milieu de l'espace compris entre le bord antérieur et le sillon 1 (fig. 79)..... 2
- 2 (3) Antennes épaisses, subensiformes, la base du flagelle de largeur subégale à celle de l'espace interoculaire..... 1. *O. granulatus* Kirby, 1902
- 3 (2) Antennes filiformes, la base du flagelle de largeur subégale à la moitié de l'espace interoculaire.  
2. *O. filicornis* n. sp.
- 4 (1) Tégument moins rugueux ; échinulations coniques des fémurs postérieurs beaucoup moins fortes ; pronotum moins ample, le bord supérieur (vision latérale) déclive vers l'arrière du bord antérieur au sillon 2 (fig. 89)..... 3. *O. varicolor* (Stål, 1878) n. comb.

#### 1. *Opaon granulatus* Kirby, 1902

(Fig. 79-87)

KIRBY, 1902 : 381. — HEBARD, 1923 : 296.

Localité type : Paramba, Équateur, holotype ♀, Muséum de Londres.

L'espèce se caractérise par de nombreux types de coloration dont 6 ont pu être différenciés dans le matériel étudié :

Type 1 : thorax et fémurs postérieurs rouges ; tête, antennes, pattes 1 et 2, abdomen et tibias postérieurs noirs.

Type 2 : comme le type 1 mais moitié apicale des antennes jaune et genoux postérieurs ocre.

Type 3 : thorax, fémurs postérieurs et antennes rouge pâle ; tête, pattes 1 et 2 ainsi que l'abdomen ocre décoloré ; tibias postérieurs jaunâtres.

Type 4 : comme le type 3, mais antennes à moitié basale ocre et moitié apicale jaune ; tibias ocre.

Type 5 : tête, thorax et abdomen noirs;  
fémurs postérieurs noirs à genou ocre ;  
pattes 1 et 2 ainsi que les tibias postérieurs vert foncé à tarsi ocre ;  
antennes à moitié basale noire et moitié apicale jaune orangé.

Type 6 : comme le type 5 mais abdomen vert foncé,  
genoux postérieurs rouges à tache noire sur le lobe inférieur, pattes 1 et 2 vert-jaune  
à face inférieure des fémurs vert foncé.

Seuls les types 2, 4 et 5 ont été trouvés sur les mêmes stations entre El Diviso et Barbacoa.

	Fémur postérieur		Pronotum
	longueur	largeur	
10 ♂	20,6-21,5 (20,9)	3,4-3,8 (3,5)	3,8-4,2 (4,0)
10 ♀	24,5-27,5 (26,1)	4,2-5,0 (4,5)	4,4-5,6 (4,9)

Colombic : Département Nariño, entre Guayacana et El Diviso, altitude 80 m, 17 ♂ et 5 ♀ (type 1), 20-XI-1968 (M. DESCAMPS, R. RESTREPO et H. SALAZAR). — El Tambo, 1 ♀ (type 1), X-1968 (C. SOLARTE). — Entre El Diviso (km 10) et Barbacoa, altitude 700 m, 2 ♂ et 1 ♀ (type 1), 6 ♂ et 2 ♀ (type 4), 4 ♂ et 1 ♀ (type 5), 21-XI-1968 (M. DESCAMPS, R. RESTREPO et H. SALAZAR). — Junín, à 10 km de Barbacoa, altitude 1 000 m, 2 ♀ (type 2), 4 ♀ (type 3), 22-XI-1968 (M. DESCAMPS, R. RESTREPO et H. SALAZAR). — El Diviso, altitude 1 000 m, 1 ♀ (type 2), 21-XI-1968, cet insecte comme tous ceux qui suivent capturés par M. DESCAMPS, R. RESTREPO et H. SALAZAR. — Quebrada de Palpes (Ricaurte), altitude 850 m, 4 ♂ et 1 ♀ (type 3), 16-XI-1968. — Juez VI (Ricaurte), altitude 1 000 m, 2 ♂ et 1 ♀ (type 6), 18-XI-1968.

Des larves ont été capturées sur la plupart des stations visitées.

## 2. *Opaon filicornis* n. sp.

(Fig. 88)

Localité type : Anchicaya, département El Valle, Colombie, holotype ♂, allotype ♀, Muséum de Paris.

Cette espèce qui se rencontre dans la végétation broussailleuse au bord des rapides qui descendent de la cordillère occidentale est très proche de *O. granulosus* dont elle se différencie comme indiqué dans la clé ci-dessus. Plusieurs types de coloration s'observent dans le matériel étudié :

Type 1 : presque complètement rouge ; abdomen ocre brunâtre ; genoux, articulations fémoro-tibiales et tarsi postérieurs ocre ; tibias postérieurs noirs.

Type 2 : thorax et fémurs postérieurs rouges ; genoux postérieurs et reste du corps noirs.

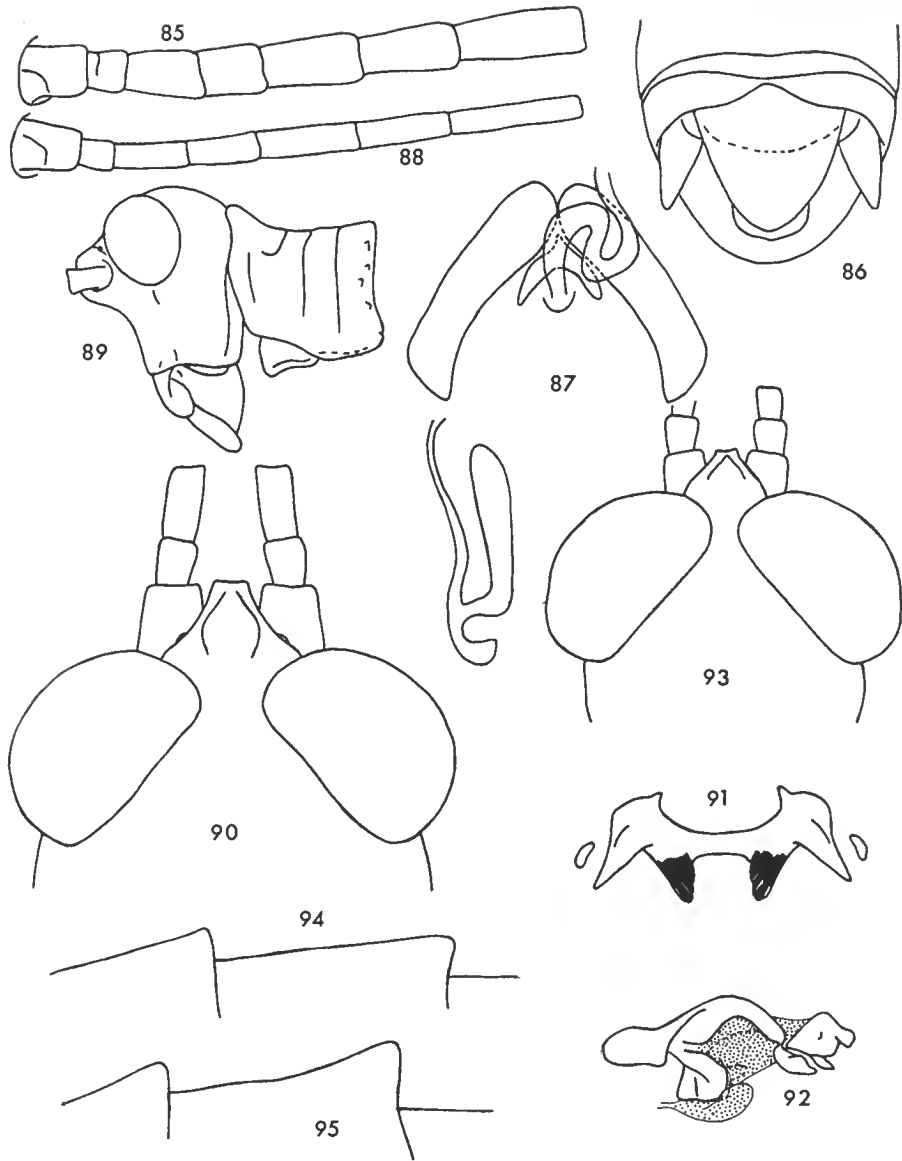


FIG. 85-87. — *Opaon granulatus* Kirby, 1902, ♂, ♀.  
 85, base de l'antenne ♂; 86, extrémité abdominale ♂ dorsalement; 87, base de la spermatheque.

FIG. 88. — *Opaon filicornis* n. sp., base de l'antenne ♂.

FIG. 89. — *Opaon varicolor* (Stål, 1878) n. comb., tête et pronotum ♀ latéralement.

FIG. 90-92. — *Trichopaon villosus* Descamps et Amedegnato, 1972, ♂.  
 90, tête dorsalement; 91, épiphalle dorsalement; 92, endophalle latéralement.

FIG. 93-94. — *Trichopaon tatei* (Hebard, 1924), ♂, ♀.  
 93, tête ♂ dorsalement; 94, profil du thorax ♀.

FIG. 95. — *Trichopaon sellatus* (Stål, 1873), profil du thorax ♀.

	Fémur postérieur		Pronotum
	longueur	largeur	
7 ♂	18,0-20,5 (19,4)	3,0-3,6 (3,2)	3,3-3,9 (3,6)
3 ♀	24,0-25,0 (24,5)	3,8-4,4 (4,1)	4,1-4,5 (4,3)

Colombie : Département El Valle, Anehicaya, altitude 300 m, 1 ♂ holotype, 1 ♀ allotype, 3 ♂ et 1 ♀ paratypes (2 du type 1, 4 du type 2), 14 larves, 10 au 14-X-1970 (M. DESCAMPS). — Calima, altitude 1 400 m, 4 ♂ et 1 ♀ paratypes (type 2), 13 larves, 17 et 18-X-1970 (M. DESCAMPS).

### 3. *Opaon varicolor* (Stål, 1878) n. comb.

(Fig. 89)

*Rhytidochrota varicolor* Stål, 1878 : 76. — BRUNER, 1908 : 338 ; 1920 : 89.  
*Parapiezops varicolor*, HEBARD, 1923 : 305.

Localité type : Medellín (?), département Antioquia, Colombie, holotype ♂, allotype ♀, Muséum de Vienne.

L'espèce est très proche des précédentes dont elle se différencie cependant aisément par la forme plus élancée, la rugosité beaucoup moins forte et le pronotum moins ample et plus ajusté, à bord supérieur (vision latérale) déclive vers l'arrière jusqu'au 2<sup>e</sup> sillon. Deux types de coloration connus.

Type 1 : coloration uniformément rouge, les tibias postérieurs et les lobes géniculaires inférieurs des fémurs postérieurs ocre (♂ holotype).

Type 2 : coloration uniformément brun-noir, l'abdomen un peu plus clair (♀ allotype).

	Fémur postérieur		Pronotum
	longueur	largeur	
1 ♂	17,2	2,9	3,4
1 ♀	21,8	3,8	4,2

Nous n'avons pas retrouvé cet insecte lors de nos prospections dans la région de Medellín.

Genre **TRICHOPAON** Deseamps et Amedegnato, 1972

DESCAMPS et AMEDEGNATO, 1972 : 552, fig. 165.

Taille moyenne ; tégument pileux, non granuleux. Profil de la face fortement incurvé ; fastigium déclive ; côte frontale nulle au-dessous de l'ocelle médian. Antennes filiformes plus étroites ou de largeur subégale à celle de la côte frontale. Pronotum ascendant à la partie antérieure ; mésonotum et métanotum à saillie postéro-médiane. Fémurs postérieurs

à earènes lisses. Tibias postérieurs à 7 épines externes et 9 internes ; épines fines et non comprimées à la base. Un grand tympan abdominal. Dernier tergite à bord postérieur ineurvé, dépourvu de fureula.

Espèce type du genre : *Trichopaon villosus* Descamps et Amedegnato, 1972.

Le genre comporte 3 espèces de la forêt du Pacifique, d'Équateur et de Colombie.

#### CLÉ DES ESPÈCES (♂)

- 1 (2) Taille plus grande : fémur postérieur = 14,6-15,7 mm ; teinte générale noire ; espace interoculaire plus large que la côte frontale (fig. 90). 1. *T. villosus* Descamps et Amedegnato, 1972  
 2 (1) Taille plus petite : fémur postérieur = 10,9-13,5 mm ; teinte générale brune à bande dorso-médiane plus claire ; espace interoculaire pas plus large que la côte frontale (fig. 93)....  
 2. *T. tatei* (Hebard, 1924)

#### CLÉ DES ESPÈCES (♀)

- 1 (2) Côte frontale plus large, nettement plus large que la base du flagelle antennaire.....  
 1. *T. villosus* Descamps et Amedegnato, 1972  
 2 (1) Côte frontale plus étroite, ou de largeur subégale à celle de la base du flagelle antennaire. 3  
 3 (4) Saillie postéro-médiane du métanotum presque nulle ; une bande claire traversant la face et se prolongeant sur les lobes latéraux du pronotum (fig. 94).... 2. *T. tatei* (Hebard, 1924)  
 4 (3) Saillie postéro-médiane du métanotum forte ; pas de bande claire sur la face et à la partie inférieure des lobes latéraux du pronotum (fig. 95)..... 3. *T. sellatus* (Stål, 1873)

#### 1. *Trichopaon villosus* Descamps et Amedegnato, 1972

(Fig. 90-92)

DESCAMPS et AMEDEGNATO, 1972 : 554, fig. 165-170.

Localité type : entre Cartagena et Ricaurte, département Nariño, Colombie, holotype ♂, allotype ♀, Muséum de Paris.

	Fémur postérieur		Pronotum
	longueur	largeur	
8 ♂	14,6-15,7 (15,1)	2,7-2,9 (2,8)	3,1-3,4 (3,3)
8 ♀	17,7-18,7 (18,2)	3,4-3,6 (3,5)	3,6-4,1 (3,8)

Colombie : Département Nariño, entre Cartagena et Ricaurte, Piedra-Aneha, Juez VI (Ricaurte) (DESCAMPS et AMEDEGNATO, 1972).

2. **Trichopaon tatei** (Hebard, 1924)  
(Fig. 93-94)

*Opaon tatei* Hebard, 1924 : 193, pl. 8, fig. 9, 10.

*Trichopaon tatei*, DESCAMPS ET AMEDEGNATO, 1972 : 555, fig. 171-173.

Localité type : Azuay, Équateur, holotype ♀, allotype ♂, Académie de Philadelphie.

	Fémur postérieur		Pronotum
	longueur	largeur	
3 ♂	10,9-13,0 (11,9)	2,1-2,4 (2,2)	2,3-2,9 (2,5)
4 ♀	16,4-16,9 (16,6)	3,1-3,4 (3,2)	3,1-3,3 (3,2)

Équateur : Azuay (HEBARD, 1924) ; Balzapamba, Santo Domingo de los Colorados (DESCAMPS ET AMEDEGNATO, 1972).

3. **Trichopaon sellatus** (Stål, 1873)  
(Fig. 95)

*Rhytidochrota sellata* Stål, 1873 : 55 ; 1878 : 77. — BRUNER, 1908 : 338 ; 1920 : 89.

*Rhytidochrota sellata* (*Opaon* ?), HEBARD, 1923 : 302.

*Trichopaon sellatus*, DESCAMPS ET AMEDEGNATO, 1972 : 555, fig. 174.

Localité type : « Nova Grenada », Holotype ♀, Muséum de Stockholm, ♂ inconnu.

	Fémur postérieur		Pronotum
	longueur	largeur	
1 ♀	15,9	3,1	3,1

L'espèce n'est connue que par le type.

## RÉFÉRENCES BIBLIOGRAPHIQUES

- BRUNER, L., 1900-1909. — *Biologia Centrali-Americana. Insecta Orthoptera*, 2, 412 p.  
 — 1911. — South American Acridoidea. *Ann. Carn. Mus.*, **8** : 5-147.  
 — 1913. — South American Locusts (Acridoidea). *Ann. Carn. Mus.*, **8** : 423-506.  
 — 1920. — Saltatorial Orthoptera from South America and the isle of Pines. *Ann. Carn. Mus.*, **13** : 5-91.
- BRUNNER VON WATTENWYL, C., 1893. — Révision du système des Orthoptères et description des espèces rapportées par M. Leonardo Fea de Birmanie. *Ann. Mus. Stor. nat. Genova*, **13** : 1-230.
- DESCAMPS, M., et C. AMEDEGNATO, 1972. — Contribution à la faune des Acridoidea de Colombie (Missions M. Descamps). III. Diagnoses génériques de Catantopinae (sensu lato). *Ann. Soc. ent. France.*, **8** : 505-559.
- GIGLIO-TOS, E., 1898. — Viaggio del Dr. Enrico Festa nella Republica dell'Ecuador e regioni vicine. *Boll. Mus. Zool. Anat. comp. Torino*, **13** : 1-108.
- GÜNTHER, K., 1940. — Über die Verbreitung einiger Insekten im Gebiete des Amazonenstromes und die Fraje eines columbischen Faunendistriktes in der brasilianischen Subregion. *Arch. Naturgesch.*, Leipzig, **9** : 450-500.
- HEBARD, M., 1923. — Studies in the Dermaptera and Orthoptera of Columbia. Third paper, Orthopterous Family Acridoidea. *Trans. Am. ent. Soc.*, **49** : 165-313.  
 — 1924. — Studies in the Acrididae of Panama. *Trans. Am. ent. Soc.*, **50** : 75-140.
- KIRBY, W. F., 1902. — Description of a new Genus and Species of Apterous Locust from Ecuador. *Ann. Mag. nat. Hist.*, (7) 10 : 380-381.
- REHN, J. A. G., 1929. — Studies in Costa Rican Dermaptera and Orthoptera. Paper two. New Genera and Species of Acrididae. *Trans. Am. ent. Soc.*, **55** : 9-77.
- STÅL, C., 1873. — *Recensio Orthopterorum*, **1** : 1-154.  
 — 1878. — Systema Acridiideorum. *Bihang K. Svenska Vet. Akad. Handl.*, **5** : 1-100.

*Manuscrit déposé le 1<sup>er</sup> mars 1972.*

*Bull. Mus. Hist. nat., Paris, 3<sup>e</sup> sér., n° 86, sept.-oct. 1972,  
 Zoologie 65 : 1057-1096.*

*Achévé d'imprimer le 30 mai 1973.*